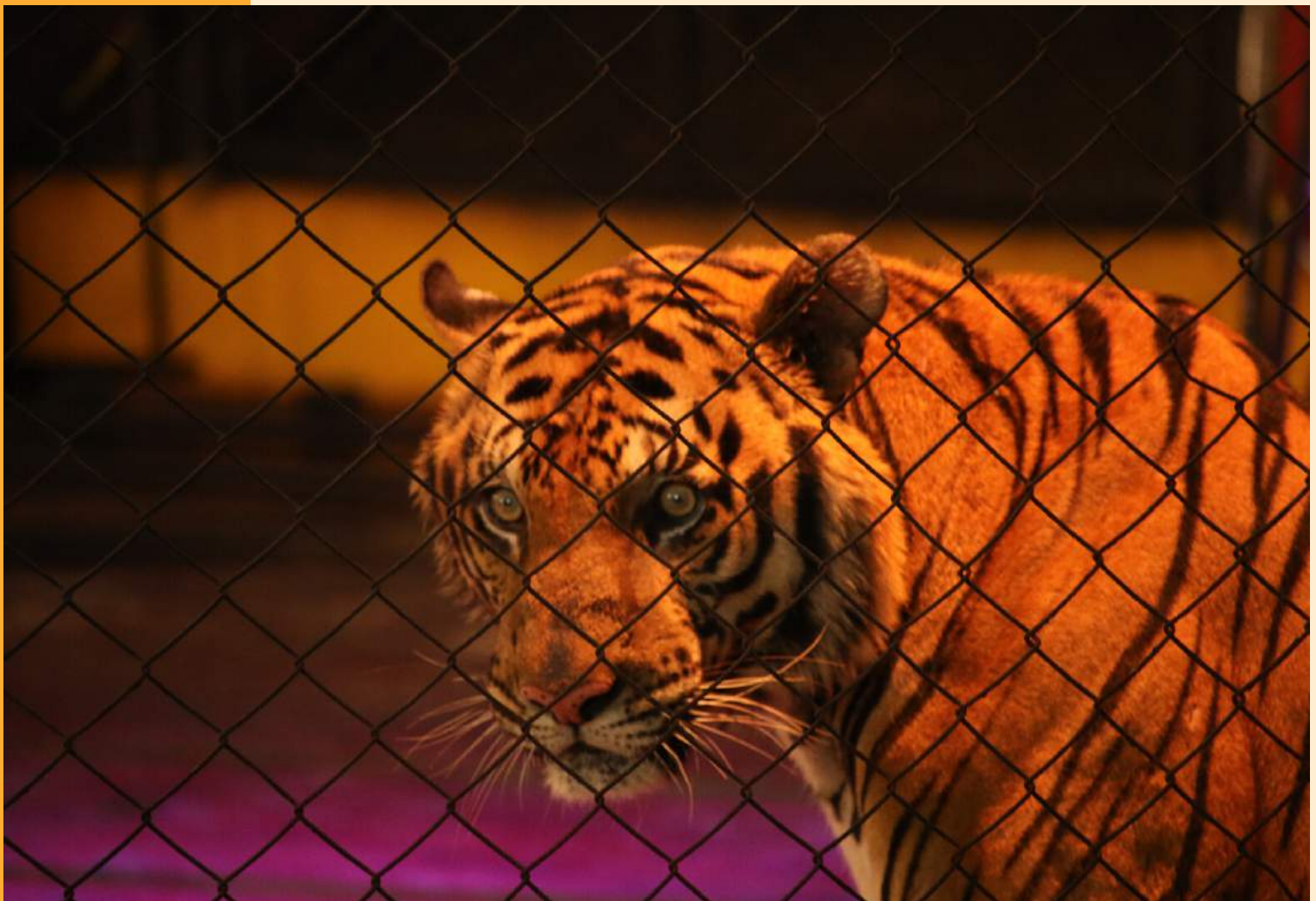


FOR TIGERS



กรกฎาคม พ.ศ. 2562

# การเฝ้าสังเกตการณ์แหล่งท่องเที่ยวเสือในประเทศไทย



คู่มือนำเที่ยวเพื่อค้นหาสถานที่ท่องเที่ยวที่มีสวัสดิการที่เป็นมิตร  
กับเสือโคร่งในประเทศไทย





# บทนำ

## การท่องเที่ยวเสือกำลังเป็นที่นิยม

สัตว์หลายล้านตัวถูกนำมาใช้ในอุตสาหกรรมการท่องเที่ยวสัตว์ป่าทั่วโลก [1] ในขณะที่สัตว์บางตัวถูกพรากไปจากป่า ส่วนใหญ่เป็นการผสมพันธุ์ในที่กักขัง [2] และไม่เคยมีประสบการณ์ในธรรมชาติมาก่อน สัตว์หลายตัวต้องเผชิญกับการปฏิบัติที่โหดร้ายและทุกข์ทรมานจากสวัสดิการที่ไม่ดี นักท่องเที่ยวมักไม่รู้ความจริงเมื่อมาเยี่ยมชมสถานที่ท่องเที่ยวเหล่านี้ [2,3]

ประเทศไทยมีอุตสาหกรรมท่องเที่ยวสัตว์ป่าที่กำลังเป็นที่เฟื่องฟูซึ่งได้รับแรงขับเคลื่อนจากนักท่องเที่ยวที่เข้ามาในประเทศไทยกว่า 30 ล้านคนต่อปี [4] แม้ว่าจะมีสัตว์หลายชนิดที่ถูกกักขังอยู่ทั่วประเทศโดยเฉพาะ ช้าง ลิง และเสือซึ่งเป็นกลุ่มสัตว์ถูกใช้งานมากที่สุด [2] สัตว์เหล่านี้ใช้สำหรับกิจกรรมหลากหลายตั้งแต่การถ่ายภาพไปจนถึงการแสดงโชว์

เสือเป็นหนึ่งในเหยื่อหลักในอุตสาหกรรมนี้ โดยมีเสือประมาณ 2,000 ตัวที่ถูกกักขังอยู่ทั่วประเทศ [5] สัตว์ที่มีเสน่ห์เช่นเสือเป็นสิ่งที่ดึงดูดผู้มาเยือน เนื่องจากพวกมันดูน่ารัก ตัวใหญ่และมอบความบันเทิงสูง โดยลักษณะเฉพาะทั้งหมดนี้ เสริมเสน่ห์ให้สัตว์น่าดึงดูดใจ [6] ดังนั้นจึงมีการสร้างกิจกรรมประเภทต่างๆ สำหรับนักท่องเที่ยวโดยใช้ประโยชน์จากลักษณะเหล่านี้ กิจกรรมนี้มีตั้งแต่การโต้ตอบเต็มรูปแบบ เช่น การให้อาหารลูกเสือและถ่ายภาพกับเสือไปจนถึงกิจกรรมสังเกตการณ์ เช่น การแสดงโชว์เสือ [3,7]

# อุตสาหกรรมที่กำลังเติบโต

อุตสาหกรรมการท่องเที่ยวสัตว์ป่าของประเทศไทยกำลังเพิ่มจำนวนขึ้นเนื่องจากความต้องการที่เพิ่มขึ้นจากนักท่องเที่ยวและผลกำไรจำนวนมาก [2] สิ่งเหล่านี้นำไปสู่การเพิ่มจำนวนของสถานประกอบการที่ให้นักท่องเที่ยวมีกิจกรรมร่วมกับเสือ นอกจากนี้ ยังพบประชากรเสือในที่เลี้ยงเพื่อใช้ประโยชน์ในการหารายได้จากการท่องเที่ยวจำนวนเพิ่มสูงขึ้น ปัจจัยนี้เมื่อรวมกับการบังคับใช้กฎหมายที่เขียนอย่างกำกวมและอำนาจการบังคับใช้พระราชบัญญัติสวัสดิการสัตว์ พ.ศ. 2557 ที่มีอย่างจำกัด [8] นำไปสู่การเพิ่มความทุกข์ทรมานให้กับเสือโคร่งเหล่านี้อย่างหลีกเลี่ยงไม่ได้ ซึ่งเป็นผลมาจากการจัดการสวัสดิภาพสัตว์ที่ไม่เหมาะสม

เสือที่ใช้ในอุตสาหกรรมการท่องเที่ยวนั้นเกิดจากการเพาะขยายพันธุ์ในที่เลี้ยง [2] แต่เนื่องจากปัจจัยหลายประการ จึงไม่สามารถนำพวกมันกลับคืนสู่ธรรมชาติได้ ประเทศไทยเป็นบ้านของเสือโคร่งอินโดจีน 180 - 200 ตัว ซึ่งประเทศไทยถือเป็นประเทศที่มีจำนวนเสือโคร่งสูงที่สุดในบรรดาพื้นที่อยู่อาศัยของสายพันธุ์ย่อยชนิดนี้ [9] อย่างไรก็ตาม จำนวนเสือถูกเพาะพันธุ์ในที่เลี้ยงนั้นมีมากกว่าจำนวนประชากรเสือโคร่งในธรรมชาติถึงสิบเท่า จึงทำให้เกิดความกังวลว่าสิ่งนี้อาจส่งผลเสียต่อการอนุรักษ์เสือโคร่ง [2]

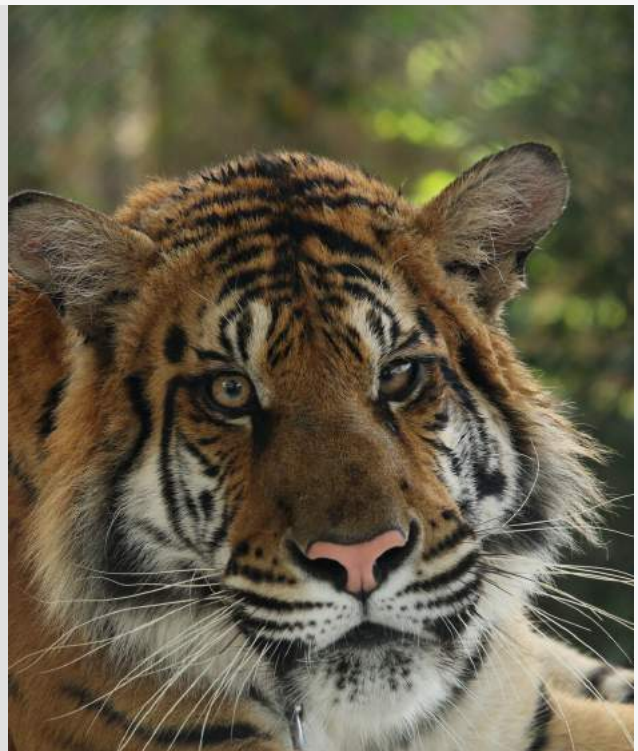
ตั้งแต่ พ.ศ. 2560 นักวิจัยของเราได้เข้าเยี่ยมชมสถานประกอบการที่ให้บริการธุรกิจการท่องเที่ยวเสือในประเทศไทย เราไปเยี่ยมชมสถานที่เหล่านี้เป็นประจำทุกปีเพื่อตรวจสอบระดับสวัสดิการและนับจำนวนเสือในแต่ละสถานที่ ในปี พ.ศ. 2560 นักวิจัยของเราไปเยี่ยมชมสถานประกอบการที่มีเสือโคร่งในครอบครองจำนวน 32 แห่ง จนกระทั่งเดือนเมษายน พ.ศ. 2562 จำนวนสถานประกอบการดังกล่าวได้เพิ่มจำนวนขึ้นเป็น 36 แห่ง นอกจากนี้ นักวิจัยของเราได้เห็นการเติบโตอย่างต่อเนื่องจาก 614 ตัวในปี 2560 เป็น 763 ตัวในปี 2562

รายงานฉบับนี้นำเสนอข้อมูลเชิงลึกขั้นพื้นฐานเกี่ยวกับมาตรฐานสวัสดิภาพของเสือโคร่งในที่เลี้ยงในประเทศไทย ซึ่งช่วยให้ผู้มาเยี่ยมชมสามารถใช้เป็นข้อมูลอ้างอิงเพื่อเลือกสถานประกอบการที่มีการจัดการสวัสดิภาพที่เป็นมิตรต่อเสือโคร่ง

## เป้าหมายของเรา

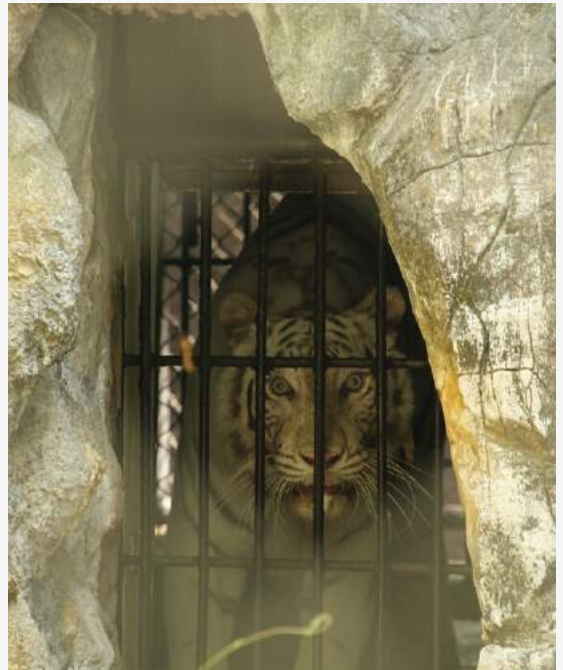
รายงานฉบับนี้มีจุดมุ่งหมายเพื่อช่วยนักท่องเที่ยวในการตัดสินใจเลือกสถานประกอบการที่จัดแสดงเสือในประเทศไทยที่มุ่งเน้นการจัดการสวัสดิภาพสัตว์ที่ดี เนื้อหาในรายงานนี้ถูกออกแบบมาเพื่อช่วยให้นักท่องเที่ยวเข้าใจถึงปัญหาด้านสวัสดิภาพสัตว์ การเรียนรู้ว่าสิ่งไหนคือสวัสดิภาพที่ไม่ดี และประเมินสถานประกอบการด้วยตนเองพร้อมกับเตรียมข้อมูลที่เกี่ยวข้องกับสวัสดิภาพเพื่อให้นักท่องเที่ยวสามารถตัดสินใจเลือกใช้บริการอย่างรู้เท่าทัน

อย่างไรก็ตาม ข้อมูลที่จัดทำขึ้นนี้ยังไม่สมบูรณ์ แต่เป็นการวิเคราะห์ในระดับทั่วไปเพื่อให้ผู้เข้าชมได้ทราบถึงระดับและประเภทของปรากฏการณ์ด้านสวัสดิภาพที่เสือได้รับในประเทศไทย



# สวัสดิภาพสัตว์คืออะไร?

โดยพื้นฐานแล้ว สวัสดิภาพสัตว์จะมุ่งเน้นไปยังความสัมพันธ์ระหว่างสัตว์กับมนุษย์และหน้าที่ที่มนุษย์พึงปฏิบัติต่อสัตว์ด้วยความรับผิดชอบและมีมนุษยธรรม [10] คำจำกัดความของสวัสดิภาพสัตว์นั้นมักเป็นที่ถกเถียงกันบ่อยครั้ง แต่โดยทั่วไปแล้วมักจะมีความหมายครอบคลุมถึงสุขภาพของสัตว์ สภาพจิตใจและโอกาสที่จะแสดงพฤติกรรมตามธรรมชาติ [11] การนำหลักสวัสดิภาพสัตว์นี้สามารถทำให้เป็นที่รับรู้ ประยุกต์ใช้ และประเมินผลในบริบทแตกต่างกันได้ ทั้งนี้ขึ้นอยู่กับว่าเราให้ความสำคัญกับสวัสดิภาพสัตว์ในแง่ใดเป็นหลัก สำหรับรายงานฉบับนี้ เราได้กำหนดขอบข่ายการทำงานในด้านสวัสดิภาพสัตว์โดยจะพิจารณาสวัสดิภาพทั้งสามด้านเท่านั้น เราใช้หลักการ Five Domains Model มาแทนที่หลักการ Five Freedoms (สำหรับรายละเอียดเพิ่มเติม โปรดดู: [12]) เนื่องจากวิธีการนี้มีความแม่นยำในการประเมินสวัสดิภาพของเสือแต่ละตัวได้อย่างเป็นรูปธรรมมากกว่าวิธีเดิม [11]



## เหตุใดสวัสดิภาพที่ดีจึงสำคัญ?

สวัสดิภาพสัตว์ที่ดีควรตอบสนองความต้องการของเสือโคร่งที่ถูกกักขัง ทั้งข้อกำหนดทางร่างกายและจิตใจ (ดู: [12]) อย่างไรก็ตาม นี่เป็นเรื่องยากที่จะประสบความสำเร็จในสถานที่กักขัง เนื่องจากการปรับปรุงสวัสดิภาพในบางพื้นที่อาจมีผลให้สวัสดิภาพอีกประการของสัตว์ลดลงได้ (13) ยกตัวอย่าง เช่น การสร้างพื้นที่ส่วนแสดงกลางแจ้งที่เป็นธรรมชาติอย่างสมบูรณ์อาจส่งผลให้เกิดการบาดเจ็บได้มากขึ้น ถึงแม้ว่าจะช่วยให้เสือสามารถแสดงพฤติกรรมตามธรรมชาติได้ก็ตาม แนวคิดสวัสดิภาพสัตว์ในระยะหลังจึงมุ่งเน้นที่สิ่งที่สัตว์ต้องการและสิ่งที่จำเป็นต่อสัตว์ [11]

นอกจากนี้ยังถือเป็นเรื่องยากที่จะสร้างสภาพที่เหมาะสมและเพียงพอแก่สัตว์แต่ละตัว ความล้มเหลวในการจัดการสวัสดิภาพสัตว์ที่ไม่พอเพียงแก่ความต้องการของเสือโคร่งอาจส่งผลให้เกิดพฤติกรรมเชิงลบตามมาได้ พฤติกรรมซ้ำๆ (Abnormal repetitive behavior) เช่น การเดินไปมาซ้ำๆ (pacing) นั้นเป็นผลมาจากสภาพแวดล้อมที่ขาดสิ่งเร้า (stimulus) ที่เพียงพอ [14] พฤติกรรมเหล่านี้เป็นกลไกที่ช่วยทดแทนให้เสือสามารถรับมือกับสภาพแวดล้อมที่ไม่เหมาะสมได้ (15,16,17,18) ในการลดพฤติกรรมการทำซ้ำ ควรจัดให้สภาพแวดล้อมมีความซับซ้อน ซึ่งรวมไปถึงการจัดหาอุปกรณ์ส่งเสริมพฤติกรรมสัตว์ (enrichment) การทำพื้นที่ต่างระดับ พื้นผิวแบบต่างๆ สถานที่ซ่อนตัว วิธีการให้อาหาร รวมถึงการมีปฏิสัมพันธ์ที่เหมาะสมระหว่างสมาชิกของสายพันธุ์เดียวกัน (conspecifics) และระหว่างมนุษย์กับสัตว์ สิ่งนี้จะช่วยสร้างสภาพแวดล้อมให้ใกล้เคียงกับธรรมชาติให้มากที่สุดเท่าที่จะเป็นไปได้ซึ่งจะช่วยตอบสนองความต้องการทางร่างกายและจิตใจของเสือ

นอกเหนือจากการจัดการสวัสดิภาพเพื่อให้ตรงกับความต้องการพื้นฐานของเสือแล้ว สวัสดิภาพสัตว์ที่ดียังสำคัญต่อ:

**การอนุรักษ์:** ประชากรเสือควรมีสุขภาพที่ดีทั้งเพื่อการปล่อยคืนสู่ธรรมชาติและเพื่อการขยายพันธุ์ สวัสดิภาพเยื่ออาจทำให้เกิดความเครียด ระบบภูมิคุ้มกันลดลงและการลดลงของการสืบพันธุ์

**การศึกษา:** สัตว์ควรมีพฤติกรรมตามธรรมชาติเพื่อทำให้ประชาชนเรียนรู้ถึงวิถีชีวิตตามธรรมชาติของพวกมัน [21]



# เราทำได้อย่างไร

นักวิจัยของเราทำการประเมินสวัสดิภาพสัตว์และจำนวนเสือโคร่งจากสถานประกอบการที่จัดแสดงเสือจำนวน 36 แห่งในประเทศไทย ในปี พ.ศ.2561 ในจำนวนนี้มีสถานประกอบการจำนวน 5 แห่งได้ปิดตัวลงหรือไม่สามารถเข้าเยี่ยมชมได้ในช่วงการประเมินปี พ.ศ. 2562 ส่วนสถานประกอบการอีก 31 แห่งได้รับการประเมินในเดือนมีนาคมและเมษายนปีเดียวกัน โดยแต่ละสถานที่ได้ลงวันที่เข้าตรวจประเมินไว้แล้วเรายังพบว่ายังมีสถานที่ท่องเที่ยวแห่งที่ 37 ซึ่งได้ทำการโฆษณาชวนสัตว์และรีสอร์ท แต่ได้ปิดตัวลงเมื่อคณะนักวิจัยของเราเดินทางไปถึง ดูเหมือนว่าจะเป็นการครอบครองเสือเพื่อจุดประสงค์ส่วนบุคคลเท่านั้น

เราทำการประเมินสวัสดิภาพสัตว์โดยวิธีที่เรียกว่า “Snapshot welfare assessment” (การประเมิน ณ เวลานั้น) โดยใช้ขั้นตอนการประเมินขั้นพื้นฐาน (ดูด้านล่าง) นักวิจัยจะเข้าเยี่ยมชมสถานที่ท่องเที่ยวในฐานะนักท่องเที่ยวและจะทำการประเมินเฉพาะสัตว์ที่เห็นได้ในพื้นที่ที่เปิดสาธารณะเท่านั้น ไม่ได้เข้าประเมินในพื้นที่ที่มีการจำกัดการเข้าถึง

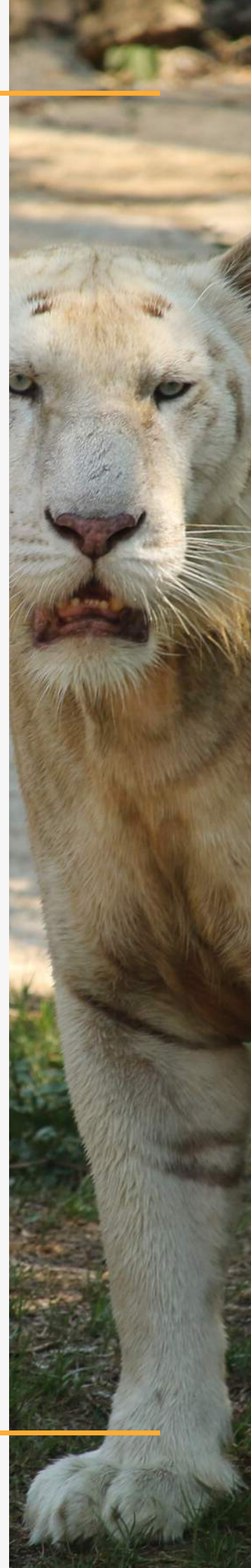
ในการรวบรวมข้อมูลสวัสดิภาพสัตว์ วิธีการประเมินขั้นพื้นฐานจะใช้การให้คะแนนสามแต้ม [1] (Three-point scale) [22] หลักการประเมินดังกล่าวอ้างอิงจากหลักสวัสดิภาพสัตว์ห้าประการ (Five Domains model) ซึ่งครอบคลุมด้านสุขภาพร่างกาย, โภชนาการ, สิ่งแวดล้อม, พฤติกรรม และการจัดการ ภายในแต่ละส่วน ระบบการให้คะแนนที่สร้างขึ้นมีดังนี้:

**0 = แย่ 1 = ปานกลาง/เพียงพอ 2 = ดี**

แต่ละหัวข้อจะมีคะแนนรวม 50 คะแนน ยิ่งคะแนนสูงเท่าไร แสดงให้เห็นว่ามีการจัดสวัสดิภาพที่ดีมากขึ้นเท่านั้นในทางกลับกัน คะแนนต่ำจะแสดงว่าสถานประกอบการนั้นมีการจัดการสวัสดิภาพสัตว์ได้ไม่เหมาะสมเพียงพอ นอกจากนี้เรายังทำการนับจำนวนเสือโดยการสังเกตและจะถูกบันทึกควบคู่กับจำนวนเสือที่ได้รับรายงานจากการสอบถามพนักงานผู้ดูแลสถานประกอบการนั้นๆ

แม้จะมีข้อสันนิษฐานถึงการใช้จ่ายและสารนำสลบ/ซึมต่างๆในสัตว์ซึ่งถูกกล่าวถึงกันในวงกว้าง แต่นักวิจัยของเรายังไม่พบหลักฐานที่แน่ชัดว่าสถานประกอบการมีการใช้จ่ายกับเสือในประเทศไทยตามที่ได้อ้างอิงจริง ดังนั้นหัวข้อการใช้จ่ายจึงไม่ได้เป็นส่วนหนึ่งของการประเมินสวัสดิภาพสัตว์ เป็นที่เข้าใจว่าทำไมบางคนจึงเชื่อว่าเสืออาจถูกวางยาเมื่อพิจารณาจากพฤติกรรมที่ง่วงเหงาหาวนอนของพวกมัน แต่ในความเป็นจริงแล้ว การวางยาสัตว์นั้นไม่สามารถทำได้บ่อยครั้งหรือเป็นประจำเนื่องจากค่าใช้จ่ายและการวางยาส่งผลกับสุขภาพสัตว์ในระยะยาว ปัจจัยทางธรรมชาติบางประการของสัตว์ส่งผลให้สัตว์แสดงพฤติกรรมที่ดูเชื่องช้าจนสามารถถ่ายรูปได้ตลอดเวลา:

เนื่องจากเสือมีนิสัยคล้ายแมวอยู่ มักจะนอนหลับส่วนใหญ่ของวัน ตื่นตอนในตอนเช้าและออกล่าตอนค่ำ [23] อย่างไรก็ตามยังมีปัจจัยอื่น ๆ อีกหลายปัจจัยที่ส่งผลต่อสวัสดิภาพที่ไม่ดี ได้แก่ ภาวะทุพโภชนาการ วิธีการการฝึกเสือที่ไม่เหมาะสม การพรากลูกเสือจากแม่ตั้งแต่อายุยังน้อยและข้อจำกัดการเคลื่อนไหวเนื่องจากถูกล่ามด้วยโซ่สั่นปัจจัยเหล่านี้เป็นส่วนหนึ่งของการประเมินสวัสดิภาพและช่วยให้เห็นภาพรวมที่สมบูรณ์มากขึ้น



# ข้อจำกัด

การประเมินสวัสดิภาพสัตว์ในรูปแบบนี้มีข้อจำกัดหลายประการ

การประเมินแบบ snapshot assessment นั้นจะบันทึกเพียงช่วงเวลาใดเวลาหนึ่งเท่านั้น ทำให้ผู้ประเมินไม่สามารถสรุปผลการประเมินได้อย่างแน่ชัด เนื่องจากนักวิจัยของเราสามารถเข้าถึงสถานที่ที่ท่องเที่ยวเสียในช่วงเวลาทำการเท่านั้น พวกเขาจึงไม่สามารถประเมินสภาพความเป็นอยู่ในเวลากลางคืนได้ การจัดการสวัสดิภาพสัตว์จึงอาจแตกต่างกันระหว่างสองช่วงเวลา ซึ่งอาจส่งผลให้คะแนนสูงขึ้นหรือต่ำลงสำหรับสถานที่ที่ท่องเที่ยวเสียบางแห่ง

สิ่งที่ควรนำไปประยุกต์ใช้เพื่อพัฒนาให้การประเมินสวัสดิภาพสัตว์มีประสิทธิภาพมากขึ้น คือการบันทึกเหตุการณ์ที่สัตว์แสดงพฤติกรรมซ้ำๆ และการแสดงความเจ็บปวด สำหรับจุดประสงค์ของการประเมินขั้นพื้นฐานนี้ หากมีสัตว์ใดแสดงอาการเหล่านี้จะได้รับคะแนนต่ำในสถานประกอบการนั้นทันที ตามหลักการที่ว่าเสียหนึ่งตัวกรรมมากเกินไป ในอนาคตจะมีการบันทึกสัดส่วนของประชากรสัตว์ที่แสดงพฤติกรรมเหล่านี้ในสถานประกอบการทุกแห่ง

นักวิจัยสามารถทำการประเมินร่างกายของเสือเฉพาะตัวที่สังเกตได้เท่านั้น ผลลัพธ์ที่ได้จากการประเมินจะถูกนำมาใช้ในการประเมินสถานที่ท่องเที่ยวโดยรวมเช่นกัน

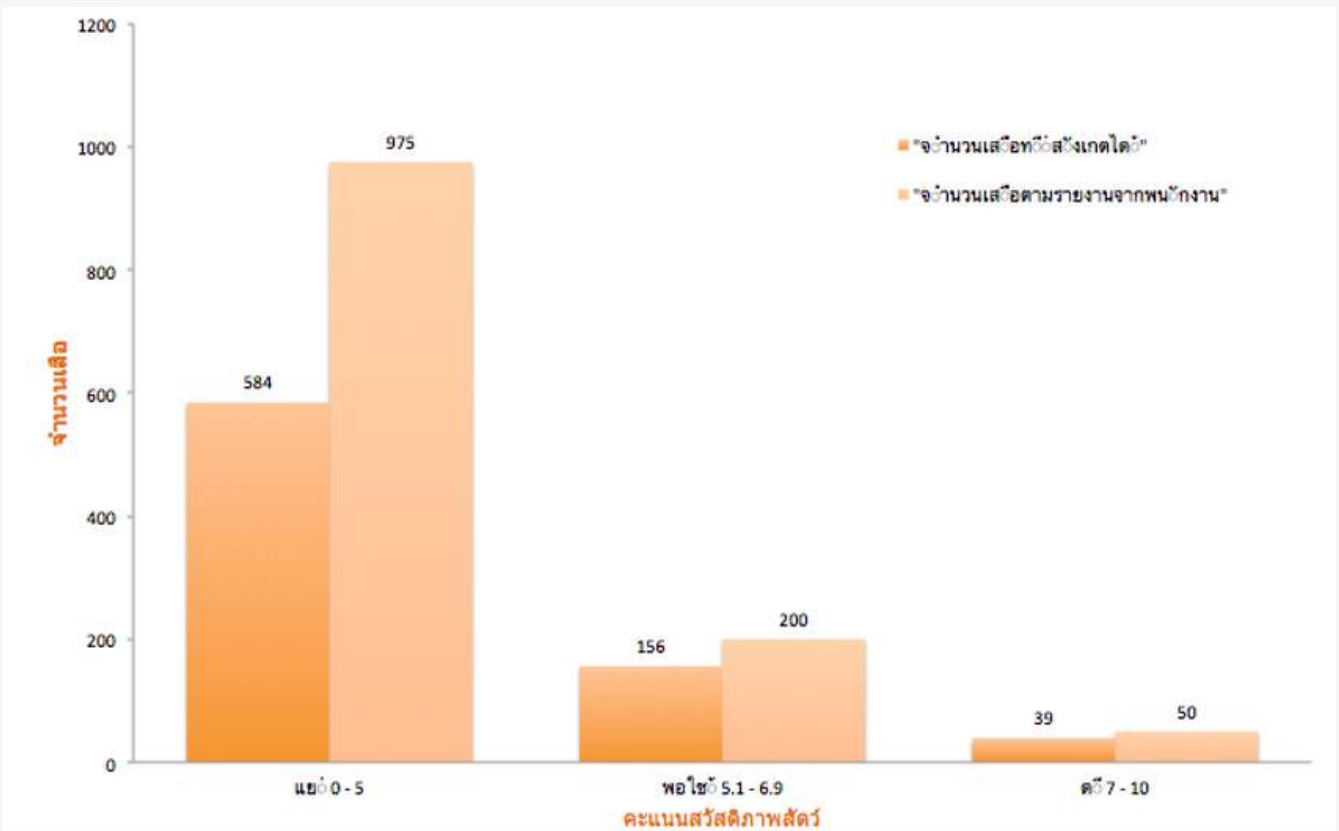
การให้คะแนนประเมินนั้นเป็นปลายเปิด ขึ้นอยู่กับวิจารณ์ฐานส่วนบุคคล ตัวอย่างเช่น เช่น การเดินกะเผลกในลักษณะใดหรือมากแค่ไหนจึงจะถือเป็นความเจ็บปวด? เราจึงได้กำหนดและให้คำจำกัดความแก่คะแนนแต่ละระดับเพื่อให้แน่ใจว่านักวิจัยทุกคนจะให้คะแนนในทิศทางเดียวกัน นักวิจัยสองคนจะแยกกันให้คะแนนและบันทึกการสังเกตหลังจากนั้นจึงนำคะแนนทั้งสองค่ามารวมกันเป็นผลลัพธ์การประเมินสุดท้าย ในกรณีที่สวัสดิภาพของสัตว์แต่ละตัวไม่เท่าเทียมกัน เช่น เสือบางตัวสามารถเข้าถึงกรงขนาดใหญ่และเป็นธรรมชาติในขณะที่เสือตัวอื่น ๆ ถูกกักขังอยู่ในกรงที่แคบๆ เราจะไม่เลือกให้คะแนนจากสวัสดิภาพที่เลวร้ายที่สุด การสังเกตการณ์ทั้งหมดจะถูกบันทึกภาพหรือวิดีโอเพื่อนำไปประเมินเพิ่มเติม

เราตัดสินใจไม่ใช้คะแนนถ่วงน้ำหนักในการประเมินโดยให้ถือว่าทุกสวัสดิภาพของเสือไม่ว่าจะทางร่างกาย โภชนาการ ฯลฯ มีความสำคัญเท่าเทียมกันทั้งหมด อย่างไรก็ตาม การไม่ใช้คะแนนถ่วงน้ำหนักส่งผลให้สถานประกอบการบางแห่งได้คะแนนสูงกว่าที่เราคาดไว้ เราขอแนะนำให้เยี่ยมชมสถานประกอบการที่ได้คะแนนมากกว่า 7 ขึ้นไป



# สถานการณ์สวัสดิการ

## การทำลายคะแนน



จากการวิจัยของเราเป็นที่ชัดเจนว่าเสือโคร่งส่วนใหญ่ในประเทศไทยถูกเลี้ยงในสภาพแวดล้อมที่ไม่เหมาะสมโดยมีเสือจำนวน **584** ตัว (74%) - จากจำนวนทั้งสิ้น **778** ตัว - อยู่ในการครอบครองของสถานประกอบการที่ได้**คะแนน**น้อยกว่าหรือเท่ากับ **5** ซึ่งบ่งบอกได้ว่าเสือเหล่านี้มีสภาพความเป็นอยู่ไม่เหมาะสม โดยส่วนใหญ่แล้วเสือเหล่านี้จะถูกขังไว้ในกรงพื้นคอนกรีตที่มีอุปกรณ์ส่งเสริมพฤติกรรมสัตว์น้อยหรือไม่มีเลย ในขณะที่บางสถานที่จัดให้มีพื้นที่ปล่อยแต่เป็นพื้นที่แห้งแล้ง ไม่สมบูรณ์ ขาดอุปกรณ์ส่งเสริมพฤติกรรม เราพบว่ามีสถานประกอบการที่ครอบครองเสือสองแห่งที่รายงานว่าครอบครอง **เสือจำนวน 359 ตัว** ที่มี**คะแนน**ต่ำกว่า **2** มี**เสือจำนวน 200 ตัว**อาศัยอยู่ในสถานประกอบการที่ได้**คะแนน 5.1 - 6.9** ซึ่งบ่งบอกว่าสถานประกอบการมีการจัดการด้านสวัสดิภาพสัตว์ที่ดีขึ้นเล็กน้อยแต่ยังประกอบธุรกิจที่ให้นักท่องเที่ยวมีปฏิสัมพันธ์กับเสือโดยตรง และพบสถานประกอบการจำนวนเจ็ดแห่งที่มี**คะแนน**มากกว่า **7** ซึ่งมี**เสือจำนวน 50 ตัว**อยู่ในครอบครอง โดยสถานประกอบการเหล่านี้ไม่มีกิจกรรมที่ให้นักท่องเที่ยวเข้าสัมผัสกับเสือโดยตรงและประกอบการในลักษณะสวนสัตว์ตามมาตรฐานทั่วไป





เสือโคร่งในที่เลี้ยงส่วนใหญ่มักประสบปัญหาเรื่องการได้วิ้มผัสกับนักท่องเที่ยวในจำนวนมากรวมถึงได้รับเสียงรบกวนในระดับสูง ซึ่งปัจจัยเหล่านี้มักถูกพิจารณาให้เป็นแหล่งก่อเกิดความเครียดในสภาพแวดล้อมของสวนสัตว์ [24] เสือมักถูกเลี้ยงรวมกันเป็นกลุ่มใหญ่โดยมักประสบปัญหาในการเข้าถึงแหล่งน้ำ กว่าร้อยละ 58 หรือเกินครึ่งหนึ่งของจำนวนสถานประกอบการทั้งหมดที่เราเข้าสังเกตการณ์ **ไม่มี**การจัดแหล่งน้ำสะอาด ซึ่งถือเป็นความต้องการขั้นพื้นฐานของเสือ

ร้อยละ 69% ของสถานประกอบการทั้งหมด พบว่าเสือแสดงลักษณะที่มาจาก **การผสม**เลือดชิด (inbreeding) เช่น ลักษณะสีที่ผิดปกติ ตาเข (crossed-eyes) และอวัยวะผิดปกติ (deformities) อย่างไรก็ตาม ถึงแม้ลักษณะทางกายภาพที่ผิดปกติจากการผสมเลือดชิดจะไม่ปรากฏให้เห็น แต่ไม่ได้หมายความว่าจะไม่มีการผสมเลือดชิดเกิดขึ้นในสถานประกอบการนั้นๆ เราสามารถอนุมานได้ว่าจะอาจมีการผสมเลือดชิดเกิดขึ้นได้ในสถานประกอบการที่มีลูกเสือเป็นจำนวนมาก

สถานประกอบการจำนวน 12% ของทั้งหมด จัดให้เสืออยู่ในกรงคอนกรีตเปล่าโดยไม่สามารถเข้าถึงพื้นผิวธรรมชาติ พื้นที่กว้าง หรือกิจกรรมส่งเสริมพฤติกรรมใดๆ อย่างไรก็ตาม 19% ของสถานประกอบการได้จัดให้มีพื้นที่ส่วนแสดงกว้างขวางทำให้เสือสามารถแสดงพฤติกรรมเชิงบวกต่างๆโดยปราศจากการยับยั้งหรือรบกวนจากมนุษย์ และเป็นที่แน่ชัดว่าสถานประกอบการเหล่านั้นมีคะแนนสอดคล้องกับช่วงคะแนนระดับสูงในการประเมินสวัสดิภาพสัตว์

เกือบหนึ่งในสามหรือ 28% ของสถานประกอบการพบเสือแสดงอาการบาดเจ็บโดยมีสาเหตุจากมนุษย์ เช่น การถอดเล็บและถอนเขี้ยวออก วิธีการเหล่านี้ถือเป็นการทารุณกรรมสัตว์เพียงเพื่อเพิ่มความปลอดภัยเมื่อต้องมามีปฏิสัมพันธ์กับนักท่องเที่ยว

### **ปฏิสัมพันธ์หรือการแสดงโชว์ในเชิงลบบาง**

**ประเภท** เกิดขึ้นภายในสถานประกอบการถึง 58% ของจำนวนทั้งหมด กิจกรรมเหล่านี้อาจส่งผลในเชิงลบต่อสวัสดิภาพสัตว์ ทั้งนี้ไม่รวมถึงกิจกรรมการแสดงการให้อาหารเสือที่ปราศจากปฏิสัมพันธ์กับมนุษย์ (รวมถึงกิจกรรมการส่งเสริมพฤติกรรมสัตว์อื่นๆ) ซึ่งคิดเป็นร้อยละ 17 ของสถานประกอบการทั้งหมด เนื่องจากกิจกรรมเหล่านี้มีวัตถุประสงค์เพื่อปรับปรุงสวัสดิภาพสัตว์ด้วยการใช้อาหารช่วยส่งเสริมพฤติกรรมตามธรรมชาติ ส่วนที่เหลืออีก 25% ไม่พบกิจกรรมใดๆในลักษณะคล้ายคลึงกัน

จากการสำรวจเสือ 779 ตัว พบ 28 ตัวที่ถูกล่ามโซ่เพื่อให้ถ่ายรูปกับนักท่องเที่ยว สัตว์เหล่านี้ส่วนใหญ่ถูกล่ามโซ่เช่นนี้ตลอดวัน ซึ่งเป็นการจำกัดการแสดงพฤติกรรมตามธรรมชาติและมักส่งผลให้เสือแสดงพฤติกรรมเดินไปเดินมา (pacing)



## คำจำกัดความ

จากนี้เป็นส่วนของรายงานสรุปของสถานประกอบการสาธารณะที่มีเสือโคร่งในครอบครองแต่ละแห่งโดยจะแสดงรายการตามลำดับตัวอักษร เราได้นำเสนอปัจจัยด้านสวัสดิภาพสัตว์ที่สำคัญและมีความเกี่ยวข้องกับการประเมินสวัสดิการขั้นพื้นฐานโดยให้คะแนนจาก 1 (แย่) ไปจนถึง 10 (ยอดเยี่ยม) สำหรับรายละเอียดทั้งหมด โปรดดูภาคผนวกซึ่งมีแบบฟอร์มการประเมินสวัสดิภาพสัตว์ที่เราใช้

คะแนนสวัสดิภาพสัตว์สามารถนำมาคำนวณได้โดยวิธีการดังต่อไปนี้:

คะแนนการประเมินสวัสดิภาพสัตว์ (จากคะแนนเต็ม 50 คะแนน) คูณด้วย 2 แล้วหารด้วย 10 เพื่อให้ได้คะแนนขั้นสุดท้ายเป็น 10 คะแนน

ตัวอย่าง หากสถานประกอบการได้คะแนน 22 จาก 50 คะแนน จะนำ  $22 \times 2 = 44$   $44 \div 10 = 4.4 =$  คะแนนสวัสดิภาพสัตว์ขั้นสุดท้าย (จาก 10 คะแนน)

เพื่อให้เข้าใจสถานะของคะแนนเหล่านี้ได้อย่างรวดเร็วและง่ายดาย เราได้ใช้ระบบสัญญาณไฟจราจร: คะแนนสวัสดิการที่ไม่ดีจะใช้ **สีแดง**, คะแนนปานกลาง (แต่ยังต้องมีการปรับปรุง) จะใช้ **สีเหลือง** และสถานประกอบการที่มีการจัดการสวัสดิภาพสัตว์ที่ดีจะใช้ **สีเขียว**

สถานประกอบการแต่ละแห่งจะถูกประเมินตามหัวข้อดังต่อไปนี้:

**จำนวนเสือ:** สถานประกอบการแต่ละแห่งจะมีการระบุจำนวนเสือที่สังเกตได้และจำนวนที่ได้รับรายงาน หมายเลขแรกคือจำนวนเสือที่สังเกตโดยนักวิจัยของเรา ส่วนหมายเลขในวงเล็บคือจำนวนเสือที่รายงานโดยเจ้าหน้าที่ของสถานประกอบการ

**ความบันเทิง:** ส่วนนี้แสดงรายการกิจกรรมต่างๆที่เสนอให้แก่นักท่องเที่ยว หากสถานประกอบการมีการนำเสนอกิจกรรมที่นักท่องเที่ยวได้ปฏิสัมพันธ์โดยตรงกับสัตว์หรือเป็นกิจกรรมที่ถือเป็นการทารุณกรรมสัตว์อย่างน้อยหนึ่งรายการจะได้รับคะแนนต่ำสุดสำหรับระดับความบันเทิง สถานประกอบการที่ไม่มีกิจกรรมปฏิสัมพันธ์หรือการแสดงของเสือในเชิงลบจะได้รับคะแนนสูง รายการกิจกรรมต่างๆมีดังนี้:

**ภาพถ่าย** – นักท่องเที่ยวนั่งกับเสือโตเต็มวัยเพื่อถ่ายรูป

**การให้อาหารลูกเสือ/การให้อาหารเสือ** - การให้อาหารลูกเสือโดยการป้อนขวดนมแก่ลูกเสืออายุไม่เกิน 6 เดือน การให้อาหารเสือโตทำโดยการป้อนเนื้อด้วยคีมผ่านซี่กรงหรือรั้ว

**การแสดงโชว์เสือ** – การแสดงโชว์ของเสือที่ถูกบังคับให้ทำสิ่งที่ผิดธรรมชาติ เช่น เดินไต่เชือกหรือกระโดดผ่านห่วงเพลิงด้วยการมีคนฝึกกำกับเสืออยู่

**การแสดงโชว์ป้อนอาหารเสือ** - การส่งเสริมพฤติกรรมด้วยอาหารโดยไม่มีปฏิสัมพันธ์ระหว่างมนุษย์กับเสือเพื่อให้เสือสามารถแสดงพฤติกรรมตามธรรมชาติ



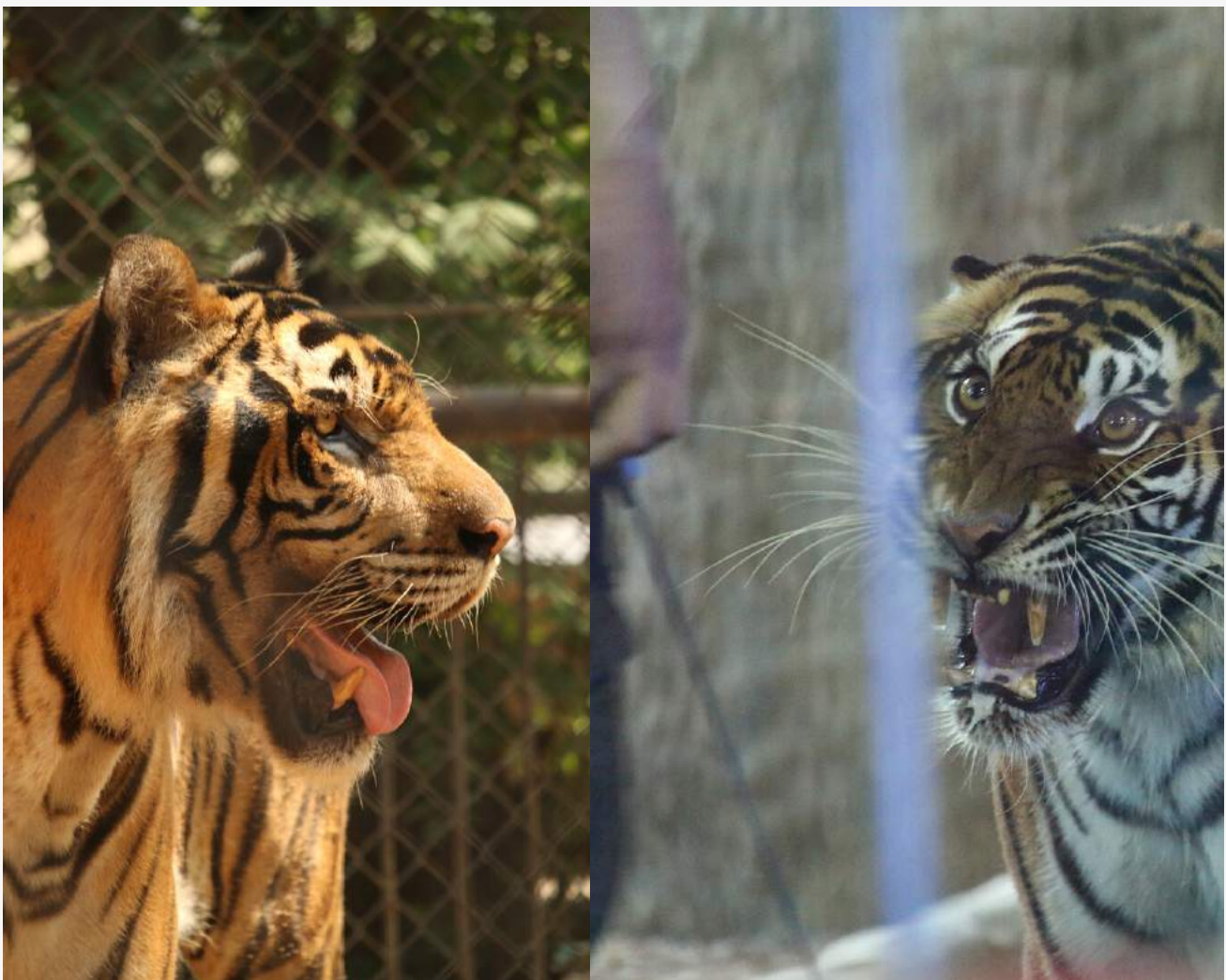
**การปฏิบัติของพนักงาน:** สิ่งนี้แสดงให้เห็นถึงพฤติกรรมโดยทั่วไปของพนักงานที่มีต่อเสือในการดูแลของ พวกเขา การจับบังคับหรือสัมผัสที่รุนแรงเกินไปจะได้รับคะแนนต่ำ ขณะเดียวกันหากผู้ดูแลแสดงความเมตตาต่อสัตว์จะได้รับคะแนนสูง หากผู้ดูแลไม่มีปฏิสัมพันธ์ต่อสัตว์ที่สังเกตได้จะได้คะแนนช่วงกึ่งกลาง ซึ่งหากพิจารณาตามความเป็นจริงแล้วควรจะได้รับคะแนนที่สูงเนื่องจากเป้าหมายสูงสุดคือมนุษย์ไม่ควร มีปฏิสัมพันธ์กับเสือ

**สภาพแวดล้อม:** เป็นการอธิบายสภาพส่วนแสดง (ถ้ามี) และกรงขังโดยคร่าว โดยจะบรรยายสภาพแวดล้อมของที่อยู่อาศัยทั้งสองชนิดที่เสือสามารถเข้าใช้งานได้จริง

**ส่วนแสดง** - การจัดหาหญ้า สระน้ำ และถ้าแสดงให้เห็นว่าสถานประกอบการใดมีความใส่ใจที่จะจัดหาพื้นที่อยู่อาศัยที่เป็นธรรมชาติให้แก่เสือจะได้รับคะแนนที่สูงขึ้น กรงเปิดซึ่งมีการตกแต่งด้วยวัสดุธรรมชาติจะได้รับคะแนนปานกลางเพราะถือว่ายังพอมีการจัดหาพื้นที่ การมีพื้นที่กว้างขวางทำให้สัตว์สามารถเคลื่อนไหวได้อย่างอิสระในขณะที่กรงขนาดเล็กจะจำกัดการเคลื่อนไหว

**กรงขัง** - กรงที่มีสภาพแวดล้อมต่ำส่งผลให้คะแนนต่ำ โดยปกติ กรงเหล่านี้มีขนาดเล็ก แออัด กีบและพื้นคอนกรีต เชื้อโรคเหล่านี้ถือว่าเป็นสิ่งที่แย่มากสำหรับสภาพแวดล้อมทางธรรมชาติ

**น้ำ:** การจัดหาน้ำสะอาดให้อย่างพอเพียงและเหมาะสมส่งผลให้คะแนนสูง การมีแหล่งน้ำไม่เพียงพอหรือน้ำสกปรกจะได้คะแนนต่ำ ซึ่งการจัดหาน้ำสะอาดอย่างพอเพียงถือเป็นการจัดการความต้องการขั้นพื้นฐานของสัตว์



**สภาพร่างกาย:** เราทำการบันทึกคะแนนความสมบูรณ์ของร่างกาย (Body condition) หากเสือได้รับคะแนนความสมบูรณ์ต่ำที่สุดจะถือเอาคะแนนนี้เป็นคะแนนชีวิตขั้นสุดท้ายของสถานประกอบการแห่งนั้นไปโดยปริยาย คะแนนสภาพร่างกายประกอบด้วย:

**ดี** - เสือมีสุขภาพแข็งแรง น้ำหนักอยู่ในเกณฑ์มาตรฐานอ้างอิงตามอายุ/เพศ ผิวหนังเส้นขนสะอาดสะอ้าน

**เพียงใช้** - เสือมีน้ำหนักต่ำกว่า/น้ำหนักเกินกว่ามาตรฐานอ้างอิงตามอายุ/เพศ ผิวหนังเส้นขนสวยงามสะอาดพอใช้

**แย่** - เสือเป็นโรคอ้วน/ขาดสารอาหาร ผิวหนังสกปรก/ไม่ดี

**การผสมเลือดชิด:** ลักษณะที่สามารถบ่งบอกว่าสัตว์มาจากการผสมเลือดชิดสามารถสังเกตได้จากสีขนที่ผิดปกติ เช่น เสือขาว (white tiger) ขาวไร้ลายพาดกลอน (snow tiger) สีทอง (golden tabby) นอกจากนั้นยังสามารถพบความผิดปกติ เช่น ตาเข (crossed-eyes) รวมไปถึงอวัยวะผิดปกติรูปร่าง (deformities) หากพบลักษณะผิดปกติใดๆที่คล้ายคลึงกับลักษณะที่กล่าวมาข้างต้น จะมีผลต่อการให้คะแนนประเมินต่ำลง

**ความเจ็บปวดและการบาดเจ็บ:** สัญญาณของความเจ็บปวดรวมจะรวมไปถึงการเดินกะเผลกและอาการไอ สัญญาณของอาการบาดเจ็บ พบได้ตั้งแต่การมีบาดแผล ฟกช้ำและอาการบวมต่างๆซึ่งจะนับรวมไปถึงอาการบาดเจ็บเดิม หากพบอาการบาดเจ็บหรือความเจ็บปวดใดๆ เกิดขึ้นแม้จะพบอาการในเสือเพียงตัวเดียวจะให้คะแนนต่ำโดยปริยาย หากไม่พบหลักฐานที่แน่ชัดของอาการเจ็บปวดหรือการบาดเจ็บจะส่งผลให้ได้รับคะแนนสูงขึ้น



**พฤติกรรม:** เราจะทำการสังเกตพฤติกรรมเชิงบวก (การสำรวจพื้นที่ การมีปฏิสัมพันธ์เชิงบวกสัตว์ชนิดเดียวกัน/เพื่อนร่วมฝูง การเล่น [25]) จะได้รับคะแนนสูง ในขณะที่การแสดงพฤติกรรมเชิงลบ (การเดินไปมาช้าๆ, การทำร้ายตัวเอง, การเลียขนมากเกินไป [16]) จะได้รับคะแนนต่ำที่สุด ในส่วนนี้ จะใช้เกณฑ์โดยการแบ่งระดับเป็นพฤติกรรมเชิงบวก ปานกลาง และพฤติกรรมเชิงลบ พฤติกรรมระดับใดที่ถูกสังเกตเห็นมากที่สุด จะถูกบันทึกลงในแบบประเมินเป็นหลัก เราได้เขียนคำอธิบายสั้นๆเกี่ยวกับพฤติกรรมที่เราสังเกตได้ลงในการประเมินเช่นกัน

**การส่งเสริมพฤติกรรมสัตว์:** กิจกรรมเหล่านี้อาจรวมถึงการแขวนอาหาร การจัดหาเชือกสำหรับฝนเล็บ ยางรถยนต์ ลูกบอล ถัง ฯลฯ หากสถานประกอบการไม่มีการจัดกิจกรรมดังกล่าวจะได้รับคะแนนต่ำ หากมีแผนหรือตารางการส่งเสริมพฤติกรรมสัตว์ที่ครอบคลุมสำหรับเสือทุกตัวจะได้รับคะแนนสูงสุด การเสริมสมรรถนะบางอย่างนั้นส่งผลให้คะแนนระดับปานกลาง สิ่งนี้ระบุว่ามีข้อจำกัดที่ดีในส่วนของสถานที่ท่องเที่ยวเสือที่ตามมา

**การถอดเล็บ:** หัวข้อการประเมินนี้ใช้คำตอบ ใช่/ไม่ใช่ การถอดเล็บนั้นถือเป็นเรื่องผิดกฎหมายในหลายๆประเทศเนื่องจากส่งผลกระทบต่อตัวสัตว์ การถอดเล็บมักทำให้เกิดอาการปวดขณะสัตว์เดินในเวลาต่อมา [26] หากพบเห็นการถอดเล็บจะให้คะแนนต่ำสุดในหัวข้อนี้



# อาณาจักรช้าง

สถานที่ตั้ง: พัทยา วันที่: 8/4/18

จำนวนเสือ 7(7)

กิจกรรมที่เกี่ยวข้อง  
กับตัวเสือ

ไม่มี

การปฏิบัติต่อเสือของพนักงาน: การผสมเลือดชิด:

ไม่พบการปฏิสัมพันธ์กับคน

สิ่งแวดล้อม:

สนามปล่อย - สิ่งแวดล้อมที่มี

สนามหญ้า สระน้ำ ถ้ำ

กรงขัง - คอนกรีต/ทึบ

น้ำ: สกปรก

ความสมบูรณ์ร่างกาย: แย่

สีขาว/สีทอง

ความเจ็บปวดและอาการบาดเจ็บ:

อาการโง่ limping บาดแผล ทางขาด

พฤติกรรม:

แสดงพฤติกรรมเดินไปมาช้าๆในบางครั้ง

กิจกรรมส่งเสริมพฤติกรรมสัตว์: ไม่มี

การถอดเล็บ: ไม่



คะแนนสวัสดิภาพสัตว์

4



# หมู่บ้านช้างอยุธยา

สถานที่ตั้ง: พระนครศรีอยุธยา วันที่: 12/4/19

จำนวนเสือ 2(4)

กิจกรรมที่เกี่ยวข้อง  
กับตัวเสือ

ภาพถ่าย

การปฏิบัติต่อเสือของพนักงาน: การผสมเลือดชิด:

กั้วร้าว/ไม่ดูแลเอาใจใส่

สิ่งแวดล้อม:

สนามปล่อย - ไม่มี

กรงขัง - คอนกรีต/ทึบ

น้ำ: ไม่มี

ความสมบูรณ์ร่างกาย:

พอใช้

ไม่พบ

ความเจ็บปวดและอาการบาดเจ็บ:

ไม่พบอาการบาดเจ็บ

พฤติกรรม:

เซื่องซึม - ถูกล่ามโซ่

กิจกรรมส่งเสริมพฤติกรรมสัตว์:

ไม่มี

การถอดเล็บ: ไม่



คะแนนสวัสดิภาพสัตว์

3



# สวนสัตว์บึงฉวาก

สถานที่ตั้ง: สุพรรณบุรี วันที่: 8/4/19

จำนวนเสือ 41(53) กิจกรรมที่เกี่ยวข้อง กับตัวเสือ ไม่มี



คะแนนสวัสดิภาพสัตว์

3.6

**การปฏิบัติต่อเสือของพนักงาน:** การผสมเลือดชิด: สีขาว/ตาเหล่/ตาเข  
สถานประกอบการที่ไม่เสนอ กิจกรรมปฏิสัมพันธ์กับเสือ ความเจ็บปวดและอาการบาดเจ็บ: การเดินกะเผลก บาดแผล หางขาด  
กิจกรรม: ส่วนใหญ่เป็นลอบ - พฤติกรรมการเดินไปมาซ้ำๆ  
**สิ่งแวดล้อม:** สยามปล่อย - ขนาดเล็กมีสนามหญ้า สระน้ำ ถ้ำ  
กรงขัง - คอนกรีต/ทึบ  
**น้ำ:** ไม่มี  
**ความสมบูรณ์ร่างกาย:** แย่  
**กิจกรรมส่งเสริมพฤติกรรมสัตว์:** ถูกจำกัด  
**การถอดเล็บ:** ไม่มี



# ช้างเผือกแคมป์

สถานที่ตั้ง: ดำเนินสะดวก วันที่: 5/4/19

จำนวนเสือ 3(4) กิจกรรมที่เกี่ยวข้อง กับตัวเสือ ภาพถ่าย



คะแนนสวัสดิภาพสัตว์

3.6

**การปฏิบัติต่อเสือของพนักงาน:** การผสมเลือดชิด: สีขาว/ตาเหล่/ตาเข  
ฟ่อนคล้าย/เป็นมิตร ความเจ็บปวดและอาการบาดเจ็บ: ไม่พบ  
**สิ่งแวดล้อม:** สยามปล่อย - ขนาดเล็กมีสนามหญ้า  
กรงขัง - คอนกรีต/ทึบ  
**น้ำ:** ไม่มี  
**ความสมบูรณ์ร่างกาย:** แย่  
**กิจกรรมส่งเสริมพฤติกรรมสัตว์:** ไม่มี  
**การถอดเล็บ:** ใช่





# ข้างสยาม

สถานที่ตั้ง: พัทยา วันที่: 1/4/19

จำนวนเสือ 8(9)

กิจกรรมที่เกี่ยวข้อง  
กับตัวเสือ

ภาพถ่าย

การปฏิบัติต่อเสือของพนักงาน: การผสมเลือดชิด:

เมนเดย

ไม่พบ

สิ่งแวดล้อม:

ความเจ็บปวดและอาการบาดเจ็บ:

สนามปล่อย - ไม่มี

การเดินกะเผลก/เดินไม่ลงน้ำหนัก ไม่พบ

กรงขัง - คอนกรีต/ทึบ

อาการบาดเจ็บ

น้ำ: สะอาด

พฤติกรรม:

ความสมบูรณ์ร่างกาย:

แสดงพฤติกรรมเดินไปมาซ้ำๆในบางครั้ง

พอใช้

กิจกรรมส่งเสริมพฤติกรรมสัตว์: ไม่มี

การถอดเล็บ: ใช่



คะแนนสวัสดิภาพสัตว์

4.4



# เชียงใหม่ไนท์ซาฟารี

สถานที่ตั้ง: นครเชียงใหม่ วันที่: 19/4/19

จำนวนเสือ 23(57)

กิจกรรมที่เกี่ยวข้อง  
กับตัวเสือ

การแสดงโชว์เสือ  
การแสดงโชว์ป้อน  
อาหารเสือ

การปฏิบัติต่อเสือของพนักงาน: การผสมเลือดชิด:

กั๊วร้าง

สีขาว/สีทอง/ตาเหล่/ตาเข

สิ่งแวดล้อม:

ความเจ็บปวดและอาการบาดเจ็บ:

สนามปล่อย - ขนาดเล็กถึงใหญ่

การเดินกะเผลก/เดินไม่ลงน้ำหนัก อาการ

ประกอบด้วยพรรณไม้

บวม

กรงขัง - คอนกรีต/ทึบ

พฤติกรรม:

น้ำ: สะอาด

ความสมบูรณ์ร่างกาย:

ส่วนใหญ่เป็นลบ - พฤติกรรมการเดินไป

พอใช้

มาซ้ำๆ

กิจกรรมส่งเสริมพฤติกรรมสัตว์: ถูก

จำกัด/มีไม่เพียงพอ

การถอดเล็บ: ไม่



คะแนนสวัสดิภาพสัตว์

3.6





# สวนสัตว์เชียงใหม่

สถานที่ตั้ง: นครเชียงใหม่ วันที่: 19/4/19

จำนวนเสือ 1(1)

กิจกรรมที่เกี่ยวข้อง  
กับตัวเสือ ไม่มี



คะแนนสวัสดิภาพสัตว์

6.2

การปฏิบัติต่อเสือของพนักงาน: การผสมเลือดชิด:

สถานประกอบการที่ไม่เสนอ  
กิจกรรมปฏิสัมพันธ์กับเสือ  
โดยตรง

ไม่พบ

ความเจ็บปวดและอาการบาดเจ็บ:

ไม่พบ

พฤติกรรม:

แสดงพฤติกรรมเดินไปมาซ้ำๆในบางครั้ง

การแสดงอาณาเขตโดยการใช้กลิ่น

กิจกรรมส่งเสริมพฤติกรรมสัตว์:

ถูกจำกัด/มีไม่เพียงพอ

การถอดเล็บ: ไม่

สิ่งแวดล้อม:

สนามปล่อย - สิ่งแวดล้อมที่มี

สนามหญ้า สระน้ำ กำ

ทรงขัง - ไม่ได้สังเกต

น้ำ: ไม่มี

ความสมบูรณ์ร่างกาย: ดี



# พิพิธภัณฑสถานแห่งชาติ

สถานที่ตั้ง: กรุงเทพฯ วันที่: 4/4/18

จำนวนเสือ 1(1)

กิจกรรมที่เกี่ยวข้อง  
กับตัวเสือ ไม่มี



คะแนนสวัสดิภาพสัตว์

5.2

การปฏิบัติต่อเสือของพนักงาน: การผสมเลือดชิด:

ไม่พบการปฏิสัมพันธ์กับคน

การผสมเลือดชิด:

สีขาว

สิ่งแวดล้อม:

สนามปล่อย - ขนาดเล็กมีสนาม

หญ้า

ทรงขัง - ไม่ได้สังเกต

น้ำ: สะอาด

ความสมบูรณ์ร่างกาย:

พอใช้

ความเจ็บปวดและอาการบาดเจ็บ:

ไม่พบ

พฤติกรรม:

ส่วนใหญ่เป็นบวก - ฟอนคลาย

กิจกรรมส่งเสริมพฤติกรรมสัตว์:

ไม่มี

การถอดเล็บ: ไม่





# สวนเสือดำเนินสะดวก

สถานที่ตั้ง: ดำเนินสะดวก วันที่: 5/4/19

จำนวนเสือ 29(30) กิจกรรมที่เกี่ยวข้อง ภาพถ่าย  
กับตัวเสือ การให้อาหารเสือ

การปฏิบัติต่อเสือของพนักงาน: การผสมเลือดชิด:

เป็นมิตร/เอาใจใส่

สิ่งแวดล้อม:

สนามปล่อย - สิ่งแวดล้อมที่มี

สนามหญ้า สระน้ำ

กรงขัง - คอนกรีต/ทึบ

น้ำ: สะอาด

ความสมบูรณ์ร่างกาย:

แย่

อวัยวะผิดปกติรูปร่าง/ตาเข

ความเจ็บปวดและอาการบาดเจ็บ:

การเดินกะเผลก seizures

พฤติกรรม:

ส่วนใหญ่เป็นลบ - พฤติกรรมการเดินไปมา

ซ้ำๆ เล่นบ้าง

กิจกรรมส่งเสริมพฤติกรรมสัตว์: ไม่มี

การถอดเล็บ: ไม่



คะแนนสวัสดิภาพสัตว์

4.8



# สวนสัตว์ดุสิต

สถานที่ตั้ง: กรุงเทพฯ วันที่: 6/4/18

จำนวนเสือ 3(3) กิจกรรมที่เกี่ยวข้อง ไม่มี  
กับตัวเสือ

การปฏิบัติต่อเสือของพนักงาน: การผสมเลือดชิด:

สถานประกอบการที่ไม่เสนอ

กิจกรรมปฏิสัมพันธ์กับเสือ

โดยตรง

สิ่งแวดล้อม:

สนามปล่อย - สิ่งแวดล้อมที่มี

สนามหญ้า สระน้ำ ถ้ำ

กรงขัง - ไม่ได้สังเกต

น้ำ: สะอาด

ความสมบูรณ์ร่างกาย: ดี

สีขาว

ความเจ็บปวดและอาการบาดเจ็บ:

ไม่พบ

พฤติกรรม:

ส่วนใหญ่เป็นบวก

กิจกรรมส่งเสริมพฤติกรรมสัตว์:

ถูกจำกัด/มีไม่เพียงพอ

การถอดเล็บ: ไม่



คะแนนสวัสดิภาพสัตว์

7.4





# ซาฟารีห้วยหินและอุทยานการพญูกฤษ

สถานที่ตั้ง: ห้วยหิน วันที่: 3/4/19

จำนวนเสือ 36(60) กิจกรรมที่เกี่ยวข้องกับการแสดงโชว์เสือ การให้อาหารลูกเสือ กับตัวเสือ

การปฏิบัติต่อเสือของพนักงาน: การผสมเลือดชิด: สีขาว/สีทอง/ตาเข

กั๊วร้าว

สิ่งแวดล้อม: สยามปล่อย - สิ่งแวดล้อมที่มี สยามหญ้า สระน้ำ

สนามปล่อย - สิ่งแวดล้อมที่มี

สนามหญ้า สระน้ำ

กรงขัง - คอนกรีต/ทึบ

น้ำ: ไม่มี

ความสมบูรณ์ร่างกาย: ดี

การผสมเลือดชิด: สีขาว/สีทอง/ตาเข

ความเจ็บปวดและอาการบาดเจ็บ: การเดินกะเผลก

พฤติกรรม: แสดงพฤติกรรมเดินไปมาซ้ำๆในบางครั้ง

กิจกรรมส่งเสริมพฤติกรรมสัตว์: ไม่มี

การถอดเล็บ: ใช่



คะแนนสวัสดิภาพสัตว์

3.6



# สวนสัตว์เปิดเขาเขียว

สถานที่ตั้ง: เขาเขียว วันที่: 2/4/19

จำนวนเสือ 15(17) กิจกรรมที่เกี่ยวข้องกับการแสดงโชว์ป้อนอาหารเสือ กับตัวเสือ

การปฏิบัติต่อเสือของพนักงาน: การผสมเลือดชิด: สีขาว

สถานประกอบการที่ไม่เสนอ

กิจกรรมปฏิสัมพันธ์กับเสือ

โดยตรง

สิ่งแวดล้อม: สยามปล่อย - สิ่งแวดล้อมที่มี สยามหญ้า สระน้ำ ถ้ำ

สนามปล่อย - สิ่งแวดล้อมที่มี

สนามหญ้า สระน้ำ ถ้ำ

กรงขัง - ไม่ได้สังเกต

น้ำ: สะอาด

ความสมบูรณ์ร่างกาย: ดี

การผสมเลือดชิด: สีขาว

ความเจ็บปวดและอาการบาดเจ็บ: การเดินกะเผลก

พฤติกรรม: ส่วนใหญ่เป็นบวก

กิจกรรมส่งเสริมพฤติกรรมสัตว์: ดี

การถอดเล็บ: ไม่



คะแนนสวัสดิภาพสัตว์

8.2





# สวนสัตว์เปิด เขาประทับช้าง

สถานที่ตั้ง: ราชบุรี วันที่: 25/4/19

จำนวนเสือ 2(2)

กิจกรรมที่เกี่ยวข้อง  
กับตัวเสือ ไม่มี

การปฏิบัติต่อเสือของพนักงาน: การผสมเลือดชิด:

สถานประกอบการที่ไม่เสนอ

ไม่พบ

กิจกรรมปฏิสัมพันธ์กับเสือ

ความเจ็บปวดและอาการบาดเจ็บ:

โดยตรง

ไม่พบ

สิ่งแวดล้อม:

พฤติกรรม:

สนามปล่อย - ขนาดใหญ่โดยมี

ส่วนใหญ่เป็นบวก - แสดงพฤติกรรม

สนามหญ้าและสระน้ำ

เดินไปมาช้าๆในบางครั้ง

กรงขัง - คอนกรีต/ทึบ

กิจกรรมส่งเสริมพฤติกรรมสัตว์:

น้ำ: สะอาด

ไม่มี

ความสมบูรณ์ร่างกาย: ดี

การถอดเล็บ: ไม่



คะแนนสวัสดิภาพสัตว์

8.2



# สวนสัตว์ขอนแก่น

สถานที่ตั้ง: ขอนแก่น วันที่: 15/4/19

จำนวนเสือ 4(5)

กิจกรรมที่เกี่ยวข้อง  
กับตัวเสือ การแสดงโชว์ป้อน  
อาหารเสือ

การปฏิบัติต่อเสือของพนักงาน: การผสมเลือดชิด:

สถานประกอบการที่ไม่เสนอ

สีขาว

กิจกรรมปฏิสัมพันธ์กับเสือ

ความเจ็บปวดและอาการบาดเจ็บ:

โดยตรง

ไม่พบ

สิ่งแวดล้อม:

พฤติกรรม:

สนามปล่อย - ขนาดใหญ่โดยมี

ส่วนใหญ่เป็นบวก - แสดง

สนามหญ้าและสระน้ำ

พฤติกรรมเดินไปมาช้าๆในบางครั้ง

กรงขัง - ไม่ได้สังเกต

กิจกรรมส่งเสริมพฤติกรรมสัตว์:

น้ำ: สะอาด

ถูกจำกัด/มีไม่เพียงพอ

ความสมบูรณ์ร่างกาย: ดี

การถอดเล็บ: ไม่



คะแนนสวัสดิภาพสัตว์

7.6





# สวนสัตว์นครราชสีมา

สถานที่ตั้ง: นครราชสีมา วันที่: 13/4/19

จำนวนเสือ 5(10)

กิจกรรมที่เกี่ยวข้อง  
กับตัวเสือ การแสดงโชว์ป้อน  
อาหารเสือ



คะแนนสวัสดิภาพสัตว์

7.4

การปฏิบัติต่อเสือของพนักงาน: สถานประกอบการที่ไม่เสนอ  
กิจกรรมปฏิสัมพันธ์กับเสือ  
โดยตรง

การผสมเลือดชิด: สีขาว  
ความเจ็บปวดและอาการบาดเจ็บ: ไม่พบ

สิ่งแวดล้อม:

พฤติกรรม:

สนามปล่อย - ขนาดเล็กมีสนาม  
หญ้า สระน้ำ ถ้ำ  
กรงขัง - ไม่ได้สังเกต

ปานกลาง

กิจกรรมส่งเสริมพฤติกรรมสัตว์:

น้ำ: สะอาด

ถูกจำกัด/มีไม่เพียงพอ

การถอดเล็บ: ไม่

ความสมบูรณ์ร่างกาย: ดี



# สวนสัตว์ลพบุรี

สถานที่ตั้ง: ลพบุรี วันที่: 12/4/19

จำนวนเสือ 1(1)

กิจกรรมที่เกี่ยวข้อง  
กับตัวเสือ ไม่มี



คะแนนสวัสดิภาพสัตว์

5.4

การปฏิบัติต่อเสือของพนักงาน: สถานประกอบการที่ไม่เสนอ  
กิจกรรมปฏิสัมพันธ์กับเสือ  
โดยตรง

การผสมเลือดชิด: ไม่พบ

สิ่งแวดล้อม:

ความเจ็บปวดและอาการบาดเจ็บ: ไม่พบ

สนามปล่อย - ไม่มี

พฤติกรรม:

กรงขัง - คอนกรีต/สระน้ำ ถ้ำ

เชื่องลบ - แสดงพฤติกรรมเดินไปมา  
ช้าๆในบางครั้ง

น้ำ: สะอาด

กิจกรรมส่งเสริมพฤติกรรมสัตว์:

ความสมบูรณ์ร่างกาย: ดี

ไม่มี

การถอดเล็บ: ไม่





# อุทยานหिनล้านปีและฟาร์มอะเช่พัตยา

สถานที่ตั้ง: พัตยา วันที่: 1/4/19

จำนวนเสือ 59(59) กิจกรรมที่เกี่ยวข้อง ภาพถ่าย  
กับตัวเสือ

การปฏิบัติต่อเสือของพนักงาน:

กำวร้าย

สิ่งแวดล้อม:

สนามปล่อย - ขนาดเล็กมีสนาม

หญ้า สระน้ำ

กรงขัง - คอนกรีต/ทึบ

น้ำ: ไม่มี

ความสมบูรณร่างกาย:

พอใช้

การผสมเลือดชิด:

สีขาว/ตาเข

ความเจ็บปวดและอาการบาดเจ็บ:

การเดินกะเผลก แผลเปิด ฟันผุ/เสื่อม

สภาพ

พฤติกรรม:

เชื่องลบ - แสดงพฤติกรรมเดินไปมาซ้ำๆ

ในบางครั้ง

กิจกรรมส่งเสริมพฤติกรรมสัตว์: ไม่มี

การถอดเล็บ: ใช่



คะแนนสวัสดิภาพสัตว์

1.2



# สวนสัตว์และฟาร์มเสือมุกดาห

สถานที่ตั้ง: มุกดาหาร วันที่: 16/4/19

จำนวนเสือ 46(60) กิจกรรมที่เกี่ยวข้อง ไม่มี  
กับตัวเสือ

การปฏิบัติต่อเสือของพนักงาน:

ไม่พบการปฏิสัมพันธ์กับคน

สิ่งแวดล้อม:

สนามปล่อย - ไม่มี

กรงขัง - คอนกรีต/ทึบ

น้ำ: สะอาด

ความสมบูรณร่างกาย:

ดี

การผสมเลือดชิด:

ไม่พบ

ความเจ็บปวดและอาการบาดเจ็บ:

ไม่พบ

พฤติกรรม:

เชื่องลบ - แสดงพฤติกรรมเดินไปมา

ซ้ำๆในบางครั้ง

กิจกรรมส่งเสริมพฤติกรรมสัตว์:

ไม่มี

การถอดเล็บ: ไม่



คะแนนสวัสดิภาพสัตว์

4.8



# หน้าเมือง ซาฟารี ปาร์ค

สถานที่ตั้ง: เกาะสมุย วันที่: 29/3/19



คะแนนสวัสดิภาพสัตว์

3.4

จำนวนเสือ 6(17)

กิจกรรมที่เกี่ยวข้อง  
กับตัวเสือ ภาพถ่าย  
การให้อาหารลูกเสือ

การปฏิบัติต่อเสือของพนักงาน: การผสมเลือดชิด:

กั๊วร้าย ไม่พบ

สิ่งแวดล้อม: ความเจ็บปวดและอาการบาดเจ็บ:

สนามปล่อย - ไม่มี การเดินกะเผลก ไม่พบอาการบาดเจ็บ

สิ่งแวดล้อม: พฤติกรรม:

สนามปล่อย - ไม่มี เชียงลบ - แสดงพฤติกรรมเดินไปมาซ้ำๆ

น้ำ: สกปรก ในบางครั้ง

ความสมบูรณ์ร่างกาย: กิจกรรมส่งเสริมพฤติกรรมสัตว์: ไม่มี

พอใช้ การถอดเล็บ: ไม่



# สวนงูนุช

สถานที่ตั้ง: พัทยา วันที่: 31/3/19



คะแนนสวัสดิภาพสัตว์

3.6

จำนวนเสือ 3(7)

กิจกรรมที่เกี่ยวข้อง  
กับตัวเสือ ภาพถ่าย

การปฏิบัติต่อเสือของพนักงาน: การผสมเลือดชิด:

เป็นเฉย ไม่พบ

สิ่งแวดล้อม: ความเจ็บปวดและอาการบาดเจ็บ:

สนามปล่อย - ไม่มี ไม่พบ

สิ่งแวดล้อม: พฤติกรรม:

น้ำ: ไม่มี เชียงลบ- ลูกล่ามโซ่

ความสมบูรณ์ร่างกาย: กิจกรรมส่งเสริมพฤติกรรมสัตว์:

พอใช้ ไม่มี

การถอดเล็บ: ใช่





# สวนสัตว์เปิดซาฟารีปาร์ค

สถานที่ตั้ง: กาญจนบุรี วันที่: 6/4/19

จำนวนเสือ 15(30) กิจกรรมที่เกี่ยวข้อง การให้อาหารเสือ กับตัวเสือ การให้อาหารลูกเสือ

การปฏิบัติต่อเสือของพนักงาน: การผสมเลือดชนิด:

เมนเดย์

สิ่งแวดล้อม:

สนามปล่อย - สิ่งแวดล้อมที่มี

สนามหญ้า สระน้ำ

กรงขัง - คอนกรีต/ทึบ

น้ำ: ไม่มี

ความสมบูรณ์ร่างกาย:

พอใช้

ตาเข อวัยวะผิดปกติรูปร่าง

ความเจ็บปวดและอาการบาดเจ็บ:

ไม่มีการแสดงอาการปวด บาดแผลเล็กน้อย

น้อย

พฤติกรรม:

แสดงพฤติกรรมเดินไปมาช้าๆในบางครั้ง

กิจกรรมส่งเสริมพฤติกรรมสัตว์: ไม่มี

การถอดเล็บ: ใช่



คะแนนสวัสดิภาพสัตว์

3.8



# ภูเก็ตแฟนตาซี

สถานที่ตั้ง: ภูเก็ต วันที่: 30/4/18

จำนวนเสือ 5(7) กิจกรรมที่เกี่ยวข้อง การแสดงโชว์เสือ กับตัวเสือ การให้อาหารลูกเสือ

การปฏิบัติต่อเสือของพนักงาน: การผสมเลือดชนิด:

ก้าวร้าว

สิ่งแวดล้อม:

สนามปล่อย - ไม่มี

กรงขัง - คอนกรีต/ทึบ

น้ำ: สะอาด

ความสมบูรณ์ร่างกาย:

แย่

สีขาว

ความเจ็บปวดและอาการบาดเจ็บ:

การเดินกะเผลก แผลขนาดเล็ก อาการ

ฟกช้ำ

พฤติกรรม:

Intermediate, แสดงพฤติกรรมเดิน

ไปมาช้าๆในบางครั้ง

กิจกรรมส่งเสริมพฤติกรรมสัตว์: ไม่มี

การถอดเล็บ: ไม่



คะแนนสวัสดิภาพสัตว์

2.6



# สวนสัตว์ภูเก็ต

สถานที่ตั้ง: ภูเก็ต วันที่: 28/3/19

จำนวนเสือ 10(15) กิจกรรมที่เกี่ยวข้องกับตัวเสือ ภาพถ่าย

การปฏิบัติต่อเสือของพนักงาน: การผสมเลือดชิด:

เมินเฉย

สิ่งแวดล้อม:

สนามปล่อย - ขนาดเล็ก

คอนกรีต ถ้ำ

กรงขัง - คอนกรีต/ทึบ

น้ำ: สะอาด

ความสมบูรณ์ร่างกาย:

พอใช้

ตาเข อวัยวะผิดปกติ

ความเจ็บปวดและอาการบาดเจ็บ:

การเดินกะเผลก ไม่พบอาการบาดเจ็บ

พฤติกรรม:

เซื่องซึม - แสดงพฤติกรรมเดินไปมาซ้ำๆใน

บางครั้ง

กิจกรรมส่งเสริมพฤติกรรมสัตว์: ไม่มี

การถอดเล็บ: ไม่



คะแนนสวัสดิภาพสัตว์

4.2



# ซาฟารีเวิลด์

สถานที่ตั้ง: กรุงเทพฯ วันที่: 23/4/19

จำนวนเสือ 33(100+) กิจกรรมที่เกี่ยวข้องกับการให้อาหารลูกเสือกับตัวเสือ

การปฏิบัติต่อเสือของพนักงาน: การผสมเลือดชิด:

เมินเฉย

สิ่งแวดล้อม:

สนามปล่อย - ขนาดเล็กถึงใหญ่

ประกอบด้วยพรรณไม้ สระน้ำ

กรงขัง - คอนกรีต/ทึบ

น้ำ: สกปรก

ความสมบูรณ์ร่างกาย: แย่

สีขาว/ตาเข

ความเจ็บปวดและอาการบาดเจ็บ:

ไม่พบ

พฤติกรรม:

พอใช้ - พฤติกรรมการเดินไปมาซ้ำๆ แ่

บวกลบโซนซาฟารี

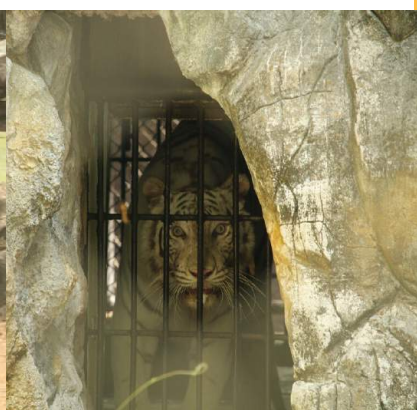
กิจกรรมส่งเสริมพฤติกรรมสัตว์: ไม่มี

การถอดเล็บ: ไม่



คะแนนสวัสดิภาพสัตว์

3.6





# สวนเสือและสัตว์น้ำสมุย

สถานที่ตั้ง: เกาะสมุย วันที่: 29/3/19

จำนวนเสือ 21(30)

กิจกรรมที่เกี่ยวข้อง  
กับตัวเสือ

ภาพถ่าย  
การให้อาหารลูกเสือ  
การแสดงโชว์เสือ

การปฏิบัติต่อเสือของพนักงาน:

กำวรัว

สิ่งแวดล้อม:

สนามปล่อย - ขนาดเล็กมีสนาม

หญ้า สระน้ำ ถ้ำ

กรงขัง - คอนกรีต/ทึบ

น้ำ: สะอาด

ความสมบูรณ์ร่างกาย:

พอใช้

การผสมเลือดชิด:

ไม่พบ

ความเจ็บปวดและอาการบาดเจ็บ:

การเดินกะเผลก ไม่พบอาการบาดเจ็บ

พฤติกรรม:

พอใช้ - พฤติกรรมการเดินไปมาช้าๆ ใน

เชิงบวก

กิจกรรมส่งเสริมพฤติกรรมสัตว์: ไม่มี

การถอดเล็บ: ใช่



คะแนนสวัสดิภาพสัตว์

3.6



# ฟาร์มจระเข้และสวนสัตว์สมุทรปราการ

สถานที่ตั้ง: กรุงเทพฯ วันที่: 11/4/19

จำนวนเสือ 10(20)

กิจกรรมที่เกี่ยวข้อง  
กับตัวเสือ

ภาพถ่าย  
การให้อาหารลูกเสือ

การปฏิบัติต่อเสือของพนักงาน:

เมินเจย

สิ่งแวดล้อม:

สนามปล่อย - ขนาดเล็กถึงใหญ่

ประกอบด้วยพรรณไม้ สระน้ำ

กรงขัง - คอนกรีต/ทึบ

น้ำ: สกปรก

ความสมบูรณ์ร่างกาย:

แย่

การผสมเลือดชิด:

สีขาว/สีทอง/ตาเข

ความเจ็บปวดและอาการบาดเจ็บ:

การเดินกะเผลก แผลขนาดใหญ่

พฤติกรรม:

พอใช้ - พฤติกรรมการเดินไปมาช้าๆ

การเล่นในเชิงบวก

กิจกรรมส่งเสริมพฤติกรรมสัตว์:

ไม่มี

การถอดเล็บ: ไม่



คะแนนสวัสดิภาพสัตว์

2.6





# สวนสัตว์สงขลา

สถานที่ตั้ง: สงขลา วันที่: 27/3/19

จำนวนเสือ 6(9)

กิจกรรมที่เกี่ยวข้องกับการแสดงโชว์ป้อนอาหารเสือกับตัวเสือ



คะแนนสวัสดิภาพสัตว์

8.6

การปฏิบัติต่อเสือของพนักงาน:

การผสมเลือดชิด:

สถานประกอบการที่ไม่เสนอ

สีขาว

กิจกรรมปฏิสัมพันธ์กับเสือ

ความเจ็บปวดและอาการบาดเจ็บ:

โดยตรง

ไม่พบ

สิ่งแวดล้อม:

พฤติกรรม:

สนามปล่อย - สิ่งแวดล้อมที่มี

ในเชิงบวก - แสดงพฤติกรรมหลากหลาย

สนามหญ้า สระน้ำ ถ้ำ

หลาย

กรงขัง - ไม่ได้สังเกต

กิจกรรมส่งเสริมพฤติกรรมสัตว์:

น้ำ: สะอาด

ถูกจำกัด/มีไม่เพียงพอ

ความสมบูรณ์ร่างกาย: ดี

การถอดเล็บ: ไม่



# สวนเสือศรีราชา

สถานที่ตั้ง: พัทยา วันที่: 2/4/19

จำนวนเสือ 23(300)

กิจกรรมที่เกี่ยวข้องกับการถ่ายภาพการให้อาหารลูกเสือการแสดงโชว์เสือกับตัวเสือ



คะแนนสวัสดิภาพสัตว์

2

การปฏิบัติต่อเสือของพนักงาน:

การผสมเลือดชิด:

กั๊วริ้ว

ไม่พบ

สิ่งแวดล้อม:

ความเจ็บปวดและอาการบาดเจ็บ:

สนามปล่อย - Medium w/

การเดินกะเผลก/บาดเจ็บเล็กน้อย

concrete

พฤติกรรม:

กรงขัง - คอนกรีต/ทึบ

เชิงลบ - พฤติกรรมการเดินไปมาซ้ำๆ

น้ำ: ไม่มี

กิจกรรมส่งเสริมพฤติกรรมสัตว์: ไม่มี

ความสมบูรณ์ร่างกาย:

การถอดเล็บ: ใช่

พอใช้





# สวนสัตว์สตาร์ไทเกอร์

สถานที่ตั้ง: ชัยภูมิ วันที่: 14/4/19

จำนวนเสือ 7(4)

กิจกรรมที่เกี่ยวข้อง  
กับตัวเสือ

การให้อาหารเสือ

การปฏิบัติต่อเสือของพนักงาน:

เมินเฉย

สิ่งแวดล้อม:

สนามปล่อย - ขนาดเล็กมีสนาม

หญ้า สระน้ำ ถ้ำ

กรงขัง - คอนกรีต/ทึบ

น้ำ: สะอาด

ความสมบูรณ์ร่างกาย:

พอใช้

การผสมเลือดชิด:

สีขาว

ความเจ็บปวดและอาการบาดเจ็บ:

น้ำลายไหล/พินหลุดหาย/แผลขนาดเล็ก

เล็ก

พฤติกรรม:

เซ็งลบ - พฤติกรรมการเดินไปมาซ้ำๆ

กิจกรรมส่งเสริมพฤติกรรมสัตว์:

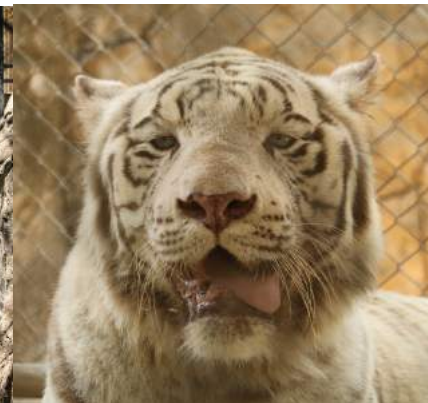
ไม่มี

การถอดเล็บ: ใช่



คะแนนสวัสดิภาพสัตว์

3.8



# ช้างไทยทอง

สถานที่ตั้ง: พักยา วันที่: 1/4/19

จำนวนเสือ 3(3)

กิจกรรมที่เกี่ยวข้อง  
กับตัวเสือ

ภาพถ่าย

การปฏิบัติต่อเสือของพนักงาน:

ก้าวร้าว

สิ่งแวดล้อม:

สนามปล่อย - ไม่มี

กรงขัง - คอนกรีต/ทึบ

น้ำ: ไม่มี

ความสมบูรณ์ร่างกาย:

แย่

การผสมเลือดชิด:

สีขาว

ความเจ็บปวดและอาการบาดเจ็บ:

การเดินกะเผลก/อาการฟกช้ำ

พฤติกรรม:

เซ็งลบ - ถูกล่ามโซ่

กิจกรรมส่งเสริมพฤติกรรมสัตว์:

ไม่มี

การถอดเล็บ: ใช่



คะแนนสวัสดิภาพสัตว์

2.8





# อาณาจักรเสือเชียงใหม่

สถานที่ตั้ง: นครเชียงใหม่ วันที่: 22/4/19

จำนวนเสือ 23(40) กิจกรรมที่เกี่ยวข้อง ถ่ายภาพ  
กับตัวเสือ การแสดงโชว์ป้อน  
อาหารเสือ

การปฏิบัติต่อเสือของพนักงาน: การผสมเลือดชิด:

ไม่พบการปฏิสัมพันธ์กับคน สีขาว/สีทอง

สิ่งแวดล้อม: ความเจ็บปวดและอาการบาดเจ็บ:

สนามปล่อย - สิ่งแวดล้อมที่มี ไม่พบ

สนามหญ้า สระน้ำ

กรงขัง - คอนกรีต/ทึบ

น้ำ: สะอาด

ความสมบูรณ์ร่างกาย:

พอใช้

พฤติกรรม:

พอใช้ - แสดงพฤติกรรมเดินไปมาช้าๆใน

บางครั้ง

กิจกรรมส่งเสริมพฤติกรรมสัตว์:

ถูกจำกัด/มีไม่เพียงพอ

การถอดเล็บ: ไม่



คะแนนสวัสดิภาพสัตว์

6



# ศูนย์การเรียนรู้คุ่มเสือ แม่แตง

สถานที่ตั้ง: แม่แตง วันที่: 22/11/18

จำนวนเสือ 92(110) กิจกรรมที่เกี่ยวข้อง เรียนรู้ที่จะเป็นผู้  
กับตัวเสือ รักษาเสือในหนึ่งวัน

การปฏิบัติต่อเสือของพนักงาน: การผสมเลือดชิด

สถานประกอบการที่ไม่เสนอ ตาเข/อวัยวะผิดปกติ

กิจกรรมปฏิสัมพันธ์กับเสือ ความเจ็บปวดและอาการบาดเจ็บ:

โดยตรง ไม่มีอาการปวดที่สังเกตเห็นได้/บาดแผลเล็กน้อย

สิ่งแวดล้อม: สิ่งแวดล้อมที่มี

สนามปล่อย - สิ่งแวดล้อมที่มี

สนามหญ้า สระน้ำ

กรงขัง - คอนกรีต/ทึบ

น้ำ: สะอาด

ความสมบูรณ์ร่างกาย: พอใช้

พฤติกรรม:

พอใช้

กิจกรรมส่งเสริมพฤติกรรมสัตว์:

ถูกจำกัด/มีไม่เพียงพอ

การถอดเล็บ: ไม่



คะแนนสวัสดิภาพสัตว์

6.6





# เสื่อราชอาณาจักรภูเก็ต

สถานที่ตั้ง: ภูเก็ต วันที่: 28/3/19

จำนวนเสือ 38(47) กิจกรรมที่เกี่ยวข้อง ภาพถ่าย  
กับตัวเสือ การให้อาหารลูกเสือ

การปฏิบัติต่อเสือของพนักงาน: การผสมเลือดชิด:

ก้าวร้าว

สิ่งแวดล้อม:

สนามปล่อย - สิ่งแวดล้อมที่มี

สนามหญ้า สระน้ำ

กรงขัง - คอนกรีต/ทึบ

น้ำ: สะอาด

ความสมบูรณ์ร่างกาย:

พอใช้

สีขาว/เทา

ความเจ็บปวดและอาการบาดเจ็บ:

ไม่พบ

พฤติกรรม:

พอใช้ - แสดงพฤติกรรมเดินไปมา

ช้าๆในบางครั้ง

กิจกรรมส่งเสริมพฤติกรรมสัตว์:

ถูกจำกัด/มีไม่เพียงพอ

การถอดเล็บ: ไม่



คะแนนสวัสดิภาพสัตว์

5.8



## TIGER PARK

สถานที่ตั้ง: พัทยา วันที่: 31/3/19

จำนวนเสือ 75(80) กิจกรรมที่เกี่ยวข้อง ภาพถ่าย  
กับตัวเสือ การให้อาหารลูกเสือ

การปฏิบัติต่อเสือของพนักงาน: การผสมเลือดชิด:

เมินเฉย

สิ่งแวดล้อม:

สนามปล่อย - ขนาดเล็กมีสนาม

หญ้า สระน้ำ

กรงขัง - คอนกรีต/ทึบ

น้ำ: สกปรก

ความสมบูรณ์ร่างกาย:

พอใช้

ตาเข/อวัยวะผิดปกติรูปร่าง

ความเจ็บปวดและอาการบาดเจ็บ:

การเดินกะเผลก/ไม่พบอาการบาดเจ็บ

พฤติกรรม:

เชิงลบ - พฤติกรรมการเดินไปมาช้าๆ

กิจกรรมส่งเสริมพฤติกรรมสัตว์:

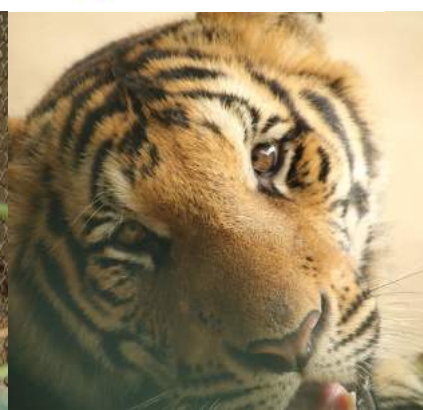
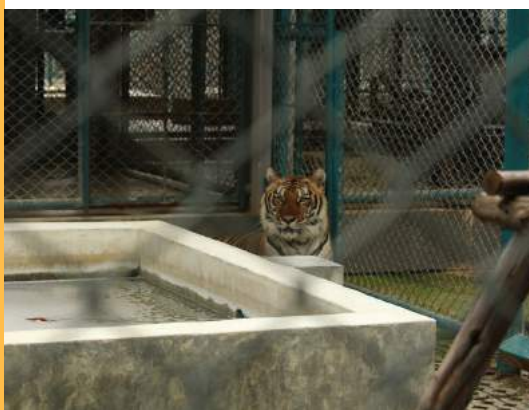
ไม่มี

การถอดเล็บ: ไม่



คะแนนสวัสดิภาพสัตว์

4.4





# สวนเสือตระการ

สถานที่ตั้ง: อุบลราชธานี วันที่: 17/4/19

จำนวนเสือ 19(19)

กิจกรรมที่เกี่ยวข้อง  
กับตัวเสือ

ไม่มี



คะแนนสวัสดิภาพสัตว์

5

การปฏิบัติต่อเสือของพนักงาน:

การผสมเลือดชิด:

ไม่พบการปฏิสัมพันธ์กับคน

ไม่พบ

สิ่งแวดล้อม:

ความเจ็บปวดและอาการบาดเจ็บ:

สนามปล่อย - ขนาดเล็กมีสนาม

ไม่มีอาการปวดที่สังเกตเห็นได้ แผลขนาดเล็ก

หญ้า ]สระน้ำ

กรงขัง - คอนกรีต/ทึบ

พฤติกรรม:

น้ำ: สะอาด

เชื่องลบ - พฤติกรรมการเดินไปมาซ้ำๆ

ความสมบูรณ์ร่างกาย:

กิจกรรมส่งเสริมพฤติกรรมสัตว์: ไม่มี

พอใช้

การถอดเล็บ: ไม่



# สวนสัตว์อุบลราชธานี

สถานที่ตั้ง: อุบลราชธานี วันที่: 17/4/19

จำนวนเสือ 4(4)

กิจกรรมที่เกี่ยวข้อง  
กับตัวเสือ

การแสดงโชว์ป้อน  
อาหารเสือ



คะแนนสวัสดิภาพสัตว์

8.8

การปฏิบัติต่อเสือของพนักงาน:

การผสมเลือดชิด:

สถานประกอบการที่ไม่เสนอ

สีขาว

กิจกรรมปฏิสัมพันธ์กับเสือ

ความเจ็บปวดและอาการบาดเจ็บ:

โดยตรง

ไม่พบ

สิ่งแวดล้อม:

พฤติกรรม:

สนามปล่อย - ขนาดใหญ่โดยมี

ในเชิงบวก - แสดงพฤติกรรมหลากหลาย

สนามหญ้าและสระน้ำ ถ้า

กรงขัง - ไม่ได้สังเกต

กิจกรรมส่งเสริมพฤติกรรมสัตว์: ดี

น้ำ: สะอาด

การถอดเล็บ: ไม่

ความสมบูรณ์ร่างกาย: ดี







# บทสรุป

สถานประกอบการส่วนใหญ่ (ร้อยละ 64) ได้คะแนนต่ำกว่าหรือเท่ากับ 5 คะแนนซึ่งแสดงให้เห็นถึงมาตรฐานการจัดการสวัสดิภาพสัตว์ที่ไม่เหมาะสม ในทางตรงกันข้าม ด้านนักท่องเที่ยวเองได้เรียกร้องให้มีการเพิ่มสวัสดิภาพสัตว์ในสถานประกอบการเหล่านี้มากขึ้นเรื่อยๆ ความต้องการนี้เองอาจช่วยผลักดันให้สถานประกอบการต้องทำการปรับปรุงสวัสดิภาพสัตว์และเป็นการกำจัดสถานประกอบการที่ไม่มีมาตรฐานออกไปโดยปริยาย

แม้จะไม่มีสถานประกอบการใดที่มีการจัดการสวัสดิภาพสัตว์อย่างเหมาะสมแก่เสือโคร่ง คู่มือนี้จึงมีวัตถุประสงค์เพื่อจัดเตรียมข้อมูลทางด้านสวัสดิภาพสัตว์ให้กับนักท่องเที่ยวเพื่อเป็นตัวช่วยในการตัดสินใจเลือกใช้บริการสถานที่ท่องเที่ยวเหล่านี้ได้อย่างดียิ่งขึ้น

แม้ว่าการประเมินสวัสดิการของเราจะไม่ใช้การตรวจประเมินที่ถูกรับรองอย่างเป็นทางการและไม่ใช้การประเมินในเชิงลึก แต่ก็สามารถนำมาใช้เป็นเครื่องบ่งชี้สถานการณ์สวัสดิภาพของเสือโคร่งในที่เลี้ยงของประเทศไทยได้ ข้อมูลที่ได้จากรายงานการศึกษาครั้งนี้ เราหวังว่าจะช่วยกระตุ้นให้นักท่องเที่ยวใช้วิจารณญาณในการเข้าชมสถานที่ท่องเที่ยวต่างๆ รวมถึงลดความต้องการทำกิจกรรมที่ปฏิสัมพันธ์กับเสือ และอาจช่วยกระตุ้นให้สถานประกอบการเหล่านี้ปรับปรุงคุณภาพเพื่อตอบสนองความต้องการที่เปลี่ยนแปลงไปในอนาคต

# ภาคผนวก

วันที่:	สวนสัตว์:				
จำนวนเสือที่สังเกตได้		ถ่ายรูปกับเสือโต			
จำนวนเสือตามรายงานจากพนักงาน		ให้อาหารเสือโต			
จำนวนเสือขาว/snow/golden tabby		ถ่ายรูปหรือให้อาหารลูกเสือ			
จำนวนเสือที่มีอายุต่ำกว่า 1 ปี		โชว์เสือ (ที่คิดจากพฤติกรรมธรรมชาติ)			
จำนวนไลเกอร์ (Ligers)		โชว์เสือ (ส่งเสริมพฤติกรรมสัตว์)			
หมวดหมู่	คะแนน				
อาหารและน้ำดื่ม	0	1	2	คะแนน	หมายเหตุ
มีน้ำดื่มเพียงพอ	ไม่มี	-	มี		
มีน้ำสะอาด/น้ำไหล	ไม่มี	-	มี		
มีอาหารที่เหมาะสมกับชนิดสัตว์	ไม่มีความหลากหลาย/ไม่เพียงพอ/ไม่เหมาะสม เช่น เนื้อต้มสุก	ปานกลาง	มีความหลากหลาย/ปริมาณพอเพียง/ส่งเสริมพฤติกรรมการกินตามธรรมชาติ		
สุขภาพกาย	0	1	2	คะแนน	หมายเหตุ
พบอาการจากคนทำร้าย	ตอจเขียว/ลึบ	-	ไม่พบ		
มีลักษณะการผสมเลือดชิด	สีขนผิดปกติ/ตาเข/พิการหรือผิดปกติรูปร่าง	-	ไม่พบ/เลือดสุขภาพสมบูรณ์แข็งแรงดี		
พบอาการบาดเจ็บ	มีแผลขนาดใหญ่/บวม/อวัยวะไม่ครบ/ขนร่วง	มีบาดแผลเล็กน้อย	ไม่พบ		
พบอาการเจ็บปวด	ขากะเมลัก/ห้องเสีย/ไอ	พบบางอาการ	ไม่พบ		
คะแนนความสมบูรณ์ร่างกาย - เหมาะสมกับเพศและอายุ	ผอมหรืออ้วนเกินไป/ผิวหนังและเส้นขนไม่สวยงาม	พอใช้	ดีเยี่ยม		
พฤติกรรม	0	1	2	คะแนน	หมายเหตุ
แสดงพฤติกรรมทำซ้ำ	เดินไปมา/เดินเป็นวงกลม, ทำร้ายตัวเอง, เสีย/เคี้ยว/ถูกรง/เลียตัวเองมากเกินไป; แสดงพฤติกรรมผิดปกติบ่อยครั้ง	แสดงพฤติกรรมผิดปกติเป็นบางครั้ง	ไม่แสดงพฤติกรรมผิดปกติ		
ปฏิกริยาต่อมนุษย์ที่ไม่เป็นภัย	กลัว/ดูร้าย/แสดงกิริยาป้องกันภัย; แยกเขี้ยว/คำราม/งู/พุ่งตัว/หมอบตัว /ชอนตัว	ไม่แสดงความสนใจ/ไม่มีส่วนร่วม/นอนหลับ	แสดงเชิงบวก/เป็นมิตร/ผ่อนคลาย; ทักทาย/เอาแก้มถู/สงสัยใคร่รู้		
ได้รับการปฏิบัติในเชิงบวกจากคนเลี้ยง	ดูร้าย/เกรี้ยวกราด/หวาดกลัว	ไม่แสดงความสนใจ/ไม่มีส่วนร่วม	เป็นมิตร/เอาใจใส่		
แสดงพฤติกรรมเชิงบวก	ไม่พบ	พบบ้าง	พบหลายพฤติกรรม		



# ภาคผนวก

พฤติกรรม	0	1	2	คะแนน	หมายเหตุ
การบังคับด้วยกำลังจากคนเลี้ยง	การใช้มือ, แล้, กำปั้น, ไม้ และอื่นๆ	ไม่พบ	ไม่มีการสัมผัสตัวสัตว์		
การส่งเสริมพฤติกรรมสัตว์	ไม่มี	ถูกจำกัด/มีไม่เพียงพอ	เต็มรูปแบบ		
สิ่งแวดล้อม	0	1	2	คะแนน	หมายเหตุ
ขนาดคกร	แคบ - จำกัดการเคลื่อนไหวได้เพียงเล็กน้อย	ปานกลาง - สามารถเคลื่อนไหวได้	กว้าง		
การออกแบบส่วนแสดงเหมาะสมตามชนิดสัตว์	ไม่มีส่วนแสดง/มีทรงซึ่งเท่านั้น/ถูกล่ามโซ่สั้น	ส่วนแสดงขนาดเล็กหรือทรงขนาดใหญ่, มีพรรณไม้บางส่วน, มีอุปกรณ์ส่งเสริมพฤติกรรมเล็กน้อย	สภาพเสมือนธรรมชาติและมีพรรณไม้ต่างๆ		
สระน้ำ	ไม่มี	มีขนาดเล็ก - ไม่สามารถลงว่ายน้ำได้	ขนาดใหญ่ สามารถว่ายน้ำได้		
พื้นที่; การปฏิสัมพันธ์ทางสังคม (social interaction)	หนาแน่น; มีปฏิสัมพันธ์ทางสังคมไม่เหมาะสม	ปานกลาง; สัตว์สามารถมีปฏิสัมพันธ์ทางสังคมในบางตัว	ไม่หนาแน่นเกินไป; เลือกทุกตัวมีปฏิสัมพันธ์ทางสังคมที่เหมาะสม		
ที่หลบภัย/ฝน/แดด	ไม่มี	มีบางส่วน	มีพอเพียงแก่สัตว์ทุกตัว		
ความสะอาด	สกปรก - พบขยะ/อุจจาระ	มีการทำความสะอาดบางส่วน	ทำความสะอาดเป็นประจำ		
พื้นผิว	สิ่งเทียมต่างๆ เช่น พื้นคอนกรีต	มีทั้งพื้นผิวธรรมชาติและสิ่งเทียม	ดิน, หญ้า, ทราย, เศษไม้, ฟาง		
มลภาวะทางเสียง	มีเสียงการจราจร/ผู้คน/เสียงประชาสัมพันธ์ในบริเวณใกล้เคียง	มีเสียงการจราจรบ้าง/ไม่มีเสียงสัญญาณอื่นๆ (electronic voice)	นักท่องเที่ยวกลุ่มเล็ก - เสียงตามธรรมชาติ		
การดูแลด้านสุขภาพ	0	1	2	คะแนน	หมายเหตุ
การจัดการ/องค์ความรู้	ไม่มีความเข้าใจด้านสวัสดิภาพสัตว์/มุ่งเน้นการทำกำไร	มีความเข้าใจด้านสวัสดิภาพสัตว์ปานกลาง, กำลังพัฒนาสวัสดิภาพสัตว์	มีความรู้ด้านสวัสดิภาพสัตว์เป็นอย่างดี/มุ่งเน้นการให้สวัสดิภาพที่ดีต่อสัตว์		
การดูแลสุขภาพสัตว์	ไม่มีสัตวแพทย์	ให้การดูแลสุขภาพเป็นบางครั้ง	มีสัตวแพทย์ประจำ		
ระดับการให้ความบันเทิง	มีโชว์ทุกวัน/การใช้สัตว์เพื่อประโยชน์ในการทำกำไร	ไม่มีโชว์แต่มีบริการปฏิสัมพันธ์กับสัตว์	ไม่มีโชว์ ไม่มีการจับบังคับ		
ข้อมูลอื่นๆ					
การให้ความรู้แก่นักท่องเที่ยว	มี	ไม่มี	ค่าเข้าชม		
ข้อสังเกตอื่นๆ					

# การอ้างอิง

- 1 Fennell, D.A. (2013). Tourism and Animal Welfare. *Tourism Recreation Research*. 38(3), pp. 325 – 340.
2. Schmidt-Burbach, J., Ronfot, D., and Srisangiam, R. (2015) 'Asian Elephant (*Elephas maximus*), Pig-Tailed Macaque (*Macaca nemestrina*) and Tiger (*Panthera tigris*) populations at tourism venues in Thailand and aspects of their welfare', *PLoS ONE*, 10(9), e0139092. Doi:10.1371/journal.pone.0139092.
3. Cohen, E. (2009). The Wild and the Humanized: Animals in Thai Tourism. *Anatolia*, 20(1), pp. 100-118, DOI: 10.1080/13032917.2009.10518898.
4. TAT News. (2018). Thailand records 7.5% growth in visitor arrivals. [Online]. TAT News: Tourism Authority of Thailand Newsroom. Available at: <https://www.tatnews.org/2018/12/thailand-records-7-5-growth-in-visitor-arrivals/>. [Accessed on: Jun 17th 2019].
5. FCCT Events. (2019). The Plight of the Tiger – Commodification of a Giant Panel Discussion. FCCT CONFERENCE. [Video]. Available at: <https://www.youtube.com/watch?v=e9QxafxepPs>. [Accessed on: July 19th 2019].
6. Carr, N. (2016). Ideal animals and animal traits for zoos; General public perspectives. *Tourism Management*. 57, pp. 37 - 44.
7. Cohen, E. (2012). Tiger Tourism: From Shooting to Petting. *Tourism Recreation Research*. 37(3), pp. 193 – 204.
8. Animal Cruelty Prevention and Welfare Act (2014) Thailand Animal Anti Cruelty and Welfare [Online]. Available at: <https://www.globalanimallaw.org/downloads/database/national/2014-Thailand-Animal-Anti-Cruelty-And-Welfare-Act.pdf> [Accessed: March 4th 2019].
9. Holmes, O. (2017) Nearly extinct tigers found breeding in Thai jungle. *The Guardian*. [Online]. Available at: <https://www.theguardian.com/environment/2017/mar/29/nearly-extinct-tigers-found-breeding-in-thai-jungle>. [Accessed: July 26th 2019].
10. Koene, P. (2013). Behavioral ecology of captive species: using behavioral adaptations to assess and enhance welfare of nonhuman zoo animals. *Journal of Applied Animal Welfare Science*. 16(4), pp. 360 -380.
11. Mellor, D.J. (2016). Updating animal welfare thinking: Moving beyond the “Five Freedoms” towards “A life worth living”. *Animals*. 6(3), pp. 1058-1072.
12. For Tigers. (2018). Unchaining Tiger Tourism. [Online]. *For Tigers*. Available at: <http://www.fortigers.org/post/2018/07/29/report-unchaining-tiger-tourism>[Accessed: July 1st 2019].
13. Veasey, J.S. (2017). In pursuit of peak animal welfare; the need to prioritize the meaningful over the measurable. *Zoo Biology*. 36, pp. 413-425.
14. Broom, D. (2014). Sentience and Animal Welfare. CABI.
15. Mason, G.J. and Latham, N.R. (2004). Can't stop, won't stop: is stereotypy a reliable animal welfare indicator? *Animal Welfare*. 13, pp. 57 – 69.
16. Olsson, I. A. S., Wurbel, H. and Mench, J.A. (2018) 'Behaviour', in Appleby, M.C., Olsson, I. A. S. and Calindo, F. *Animal Welfare*. 3rd Ed. CAB International, pp. 160-180.
17. Maple, T.L. and Perdue, B.M. (2013). *Zoo Animal Welfare*. Springer
18. Mason, G., Clubb, R. Latham, N. and Vickery, S. (2007). Why and how should we use environmental enrichment to tackle stereotypic behaviour? *Applied Animal Behaviour Science*. pp. 163 – 188.
19. Forthman, D.L. and Ogden, J.J. (1992), The Role of Applied Behavior Analysis in Zoo Management: Today and Tomorrow. *Journal of Applied Behavior Analysis*. 25(3). pp.647-652.
20. Mehrkam, L. R. and Dorey, N. R. (2015). Preference assessments in the zoo: Keeper and staff predictions of enrichment preferences across species. *Zoo Biology*. 34, pp. 418– 430.
21. Bacon, H. (2018). Assessment of animal welfare in zoos. [Lecture]. Captive and Free-ranging Wild animal welfare. University of Edinburgh. Available at: <https://www.ed.ac.uk/files/imports/fileManager/Assessment%20of%20animal%20welfare%20in%20zoo%20%28%29.pdf> [Accessed: July 17th 2019].
22. World Animal Protection (WAP). (2010). Wildlife on a tightrope: An overview of wild animals in entertainment in Thailand. [Online]. *World Animal Protection*. Available at: [https://www.worldanimalprotection.org/sites/default/files/int\\_files/wildlife-on-a-tightrope-thailand.pdf](https://www.worldanimalprotection.org/sites/default/files/int_files/wildlife-on-a-tightrope-thailand.pdf). [Accessed: July 1st 2019].
23. Szokalski, M.S., Litchfield, C.A., and Foster, W.K. (2012) Enrichment for captive tigers (*Panthera tigris*): Current knowledge and future directions. *Applied Animal Behaviour Science*. 139(1-2), pp. 1-9.
24. Morgan, K.N. and Tromborg, C.T. (2007). Sources of stress in captivity. *Applied Animal Behaviour Science*, 102(3), pp. 262-302.
25. Boissy et al. (2007). Assessment of positive emotions in animals to improve their welfare. *Physiology and Welfare*. 92, pp. 375 – 395.
26. Peek, K. (2015).Declawing cats inhumane, should be banned in the U.S. *UWIRE Text*. [Online]. Available at: [http://link.galegroup.com/apps/doc/A419481248/AONE?u=ed\\_itw&sid=AONE&xid=2126651f](http://link.galegroup.com/apps/doc/A419481248/AONE?u=ed_itw&sid=AONE&xid=2126651f). [Accessed] July 26th 2019].







งานนี้และลิขสิทธิ์รูปถ่ายทั้งหมด ©For Tigers  
แปลอังกฤษเป็นไทยโดย Rajatanan Prapatsorn

[www.fortigers.org/reports](http://www.fortigers.org/reports)

For Tigers is a Registered Charity  
Charity Number: 1176840  
Registered as a foundation charitable  
incorporated organization (CIO)  
(Wales & England)